

2019年云南省土地储备专项债券（一期）

—2019年云南省政府专项债券（一期）

信用评级报告



上海新世纪资信评估投资服务有限公司

Shanghai Brilliance Credit Rating & Investors Service Co., Ltd.

概 述

编号:【新世纪债评(2019)010074】

债券名称

债券级别

2019年云南省土地储备专项债券(一期)—2019年云南省政府专项债券(一期)

AAA

发行人主要数据及指标

项目	2015年	2016年	2017年
地区生产总值[百亿元]	136.19	147.20	165.31
地区生产总值增速[%]	8.7	8.7	9.5
人均地区生产总值[万元]	2.88	3.09	3.45
一般公共预算收入[亿元]	1808.15	1812.29	1886.17
其中:省本级一般公共预算收入[亿元]	413.34	338.56	340.93
税收比率[%]	66.95	64.75	65.42
上级补助收入(一般公共预算)[亿元]	2534.84	2693.09	3012.93
一般公共预算自给率[%]	38.37	36.11	33.02
政府性基金预算收入[亿元]	402.17	431.90	731.90
其中:省本级政府性基金预算收入[亿元]	62.66	67.04	91.21
政府债务余额[亿元]	6228.6	6353.2	6736.8
其中:省本级政府债务余额[亿元]	1203.3	1308.3	1634.7

注 1: 根据《云南统计年鉴》、云南省统计局及云南省财政厅提供数据整理、计算。

注 2: 2015年云南省本级政府债务数据根据云南省财政厅提供的2016年末云南省本级政府债务余额表上年末数据调整。

分析师

陆奕璇 luyx@shxsj.com

刘明球 lmq@shxsj.com

吴梦琦 wmq@shxsj.com

Tel: (021) 63501349 Fax: (021)63500872

上海市汉口路 398 号华盛大厦 14F

<http://www.shxsj.com>

评级观点

- 本期债券全部为新增债券,募集资金用于土地储备项目,偿债资金来源于对应地块未来出让获得的国有土地使用权出让收入。本期债券收入、支出、还本、付息等纳入政府性基金预算管理,偿债保障程度高,但未来也需持续关注收储地块实际出让进度及出让收益不及预期所带来的影响。
- 云南省地处中国、东南亚和南亚三大经济圈结合部,是面向南亚和东南亚的辐射中心,在我国发展战略和对外开放大局中占有重要地位。近年来省内综合交通、能源及信息等网络体系不断完善,与周边地区和国家的互通互联进一步加强。
- 云南省烟草、旅游、电力、矿产和生物等产业基础较好,近年来将生物医药及大健康、旅游文化、信息等八大产业作为战略发展重点,经济总量保持增长态势,经济增速高于全国平均水平。
- 现阶段云南省经济增长动力主要来自投资。随着“一带一路”、“长江经济带”等战略的实施,依托资源、民族及边疆优势,全省绿色经济、民族文化产业和沿边贸易的发展空间大,省内生物、旅游及能矿等领域的产业投资及消费有望快速增长。
- 近年来云南省一般公共预算收入保持增长;中央转移支付金额大且稳定,为全省财力提供较强支撑;政府性基金预算收入对房地产和土地市场存在一定依赖。
- 由于交通及民生等方面的大力投入,云南省形成了一定规模的政府债务,其中多为建设型债务,或可形成具有经营收入的优质资产,或可得到中央偿债补助;且近年来云南省政府不断完善政府债务管理机制,债务风险总体可控。

- 近年云南省政府推进简政放权，运行效率和服务能力持续提高；政务信息公开渠道丰富，信息透明度较高；依托国家政策，立足地区实际，制定了一系列可行的地区经济、社会发展规划，政府战略管理能力较强。

上海新世纪资信评估投资服务有限公司
评级报告专用章 2019年1月21日



声明

本评级机构对 2019 年云南省土地储备专项债券（一期）—2019 年云南省政府专项债券（一期）的信用评级作如下声明：

本期债券信用评级的评级结论是本评级机构以及评级分析员在履行尽职调查基础上，按照财政部《关于印发〈地方政府专项债券发行管理暂行办法〉的通知》（财库[2015]83 号）、财政部《关于做好 2018 年地方政府债券发行工作的意见》（财库[2018]61 号）及财政部、国土资源部《关于印发〈地方政府土地储备专项债券管理办法（试行）〉的通知》（财预[2017]62 号）等有关规定，以及本机构的地方政府债券信用评级标准和程序做出的独立判断。本次评级所依据的评级方法是新世纪评级《中国地方政府债券信用评级方法》。上述评级方法可于新世纪评级官方网站查询。

本评级机构及本期批地方政府债券信用评级分析员与债务人之间不存在除本次信用评级事项委托关系以外的任何影响评级行为独立、客观、公正的关联关系，并在信用评级过程中恪守诚信原则，保证出具的评级报告客观、公正、准确、及时。

本评级机构的信用评级和其后的跟踪评级均依据地方政府所提供的资料，地方政府对其提供资料的合法性、真实性、完整性、准确性负责。

鉴于信用评级的及时性，本评级机构将对地方政府债券进行跟踪评级。在信用等级有效期内，地方政府在财政、地方经济外部经营环境等发生重大变化时应及时向本评级机构提供相关资料，本评级机构将按照相关评级业务规范，进行后续跟踪评级，并保留变更及公告信用等级的权利。

本期地方政府债券信用评级结论不是引导投资者买卖或者持有地方政府发行的各类金融产品，以及债权人向地方政府授信、放贷或赊销的建议，也不是对与地方政府相关金融产品或债务定价作出的相应评论。

本评级报告所涉及的有关内容及数字分析均属敏感性商业资料，其版权归本评级机构所有，未经授权不得修改、复制、转载、散发、出售或以其他方式外传。

2019年云南省土地储备专项债券（一期）

—2019年云南省政府专项债券（一期）

信用评级报告

释义

新世纪评级，或本评级机构：上海新世纪资信评估投资服务有限公司

本期债券：2019年云南省土地储备专项债券（一期）—2019年云南省政府专项债券（一期）

一、本期债券信用质量分析

（一）主要条款

2019年云南省土地储备专项债券（一期）—2019年云南省政府专项债券（一期）发行总额为150.00亿元，品种为记账式固定利率附息债，期限为5年，发行后可按规定在全国银行间债券市场和证券交易所债券市场上市流通。本期债券利息按年支付，到期后一次性偿还本金。

图表 1. 本期债券概况

债券名称：	2019年云南省土地储备专项债券（一期）—2019年云南省政府专项债券（一期）
发行规模：	人民币150.00亿元
债券期限：	5年期
债券利率：	固定利率
付息方式：	按年付息，到期一次性还本，最后一期利息随本金一起支付。
增级安排：	无

资料来源：云南省财政厅

（二）募集资金用途和偿债安排

2019年云南省土地储备专项债券（一期）—2019年云南省政府专项债券（一期）拟发行总额为150.00亿元，全部为新增债券，募集资金专项用于昆明市、昭通市、曲靖市、玉溪市、红河哈尼族彝族自治州（简

称“红河州”)、文山壮族苗族自治州(简称“文山州”)、普洱市、西双版纳傣族自治州(简称“西双版纳州”)、楚雄彝族自治州(简称“楚雄州”)、大理白族自治州(简称“大理州”)、保山市、德宏傣族景颇族自治州(简称“德宏州”)、丽江市和临沧市的土地储备项目,其中昆明市拟使用 35.00 亿元、昭通市拟使用 8.00 亿元、曲靖市拟使用 8.00 亿元、玉溪市拟使用 6.00 亿元、红河州拟使用 10.00 亿元、文山州拟使用 15.00 亿元、普洱市拟使用 6.00 亿元、西双版纳州拟使用 8.00 亿元、楚雄州拟使用 8.00 亿元、大理州拟使用 6.00 亿元、保山市拟使用 23.00 亿元、德宏州拟使用 7.00 亿元、丽江市拟使用 6.00 亿元和临沧市拟使用 4.00 亿元。本期债券本息偿付资金来源于对应地块未来出让获得的国有土地使用权出让收入。本期债券收入、支出、还本、付息等纳入云南省政府性基金预算管理,偿债保障程度高。

(三) 偿付保障分析

(1) 昆明市

昆明市是云南省唯一的特大城市,也是我国面向东南亚国家的一级口岸城市。2017 年末全市常住人口 678.3 万人,已形成以卷烟、机电、生物资源、信息、商贸旅游等行业为支柱的产业体系。近年来,昆明市经济保持较快发展态势,2015-2017 年,昆明市分别实现地区生产总值 3970.00 亿元、4300.43 亿元和 4857.64 亿元,同比分别增长 8.0%、8.5% 和 9.70%,增速均高于全国平均水平。近年来昆明市产业结构持续调整,三次产业结构由 2015 年的 4.7:40.0:55.3 调整为 2017 年的 4.3:38.4:57.3。

从土地出让情况来看,2015-2018 年昆明市土地出让总面积分别为 929.07 万平方米、1117.40 万平方米、1496.51 万平方米和 1597.18 万平方米,对应土地出让均价 1405.12 元/平方米、1896.17 元/平方米、3257.78 元/平方米和 3963.00 元/平方米,同期土地出让总价分别为 130.55 亿元、211.88 亿元、487.53 亿元和 632.96 亿元,近年来昆明市土地出让市场景气度逐年攀升。受此影响,2015-2017 年昆明市政府性基金预算收入分别为 141.23 亿元、194.95 亿元和 385.00 亿元。其中,国有土地使用权出让收入分别为 115.03 亿元、181.14 亿元和 369.89 亿元。

图表 2. 2015 年以来昆明市土地出让情况¹

项目	2015 年	2016 年	2017 年	2018 年
土地出让总面积(万平方米)	929.07	1117.40	1496.51	1597.18
其中：住宅用地	182.13	330.01	595.14	647.13
商服用地	126.48	207.72	193.72	290.87
工业用地	595.81	512.08	595.64	604.00
其他用地	24.66	67.59	112.01	55.17
土地出让总价(亿元)	130.55	211.88	487.53	632.96
其中：住宅用地	69.77	139.33	386.41	499.91
商服用地	40.49	43.20	70.87	104.43
工业用地	16.81	24.07	23.21	23.28
其他用地	3.48	5.27	7.04	5.34
土地出让均价(元/平方米)	1405.12	1896.17	3257.78	3963.00
其中：住宅用地	3830.45	4222.09	6492.71	7725.06
商服用地	3201.29	2079.50	3658.42	3590.07
工业用地	282.13	470.13	389.61	385.38
其他用地	1412.04	780.46	628.71	968.83

资料来源：中指指数

从募投资项目来看，根据云南省财政厅提供的数据，本期债券涉及昆明市的募投资项目包括经开区清水北部片区项目、东川区达贝片区土地一级开发项目、昆明市晋宁区未来城片区项目等 16 个项目，按区位分别由昆明市土地矿产储备中心、昆明市东川区土地储备中心、昆明市晋宁区土地储备中心、嵩明县土地矿产储备中心、寻甸回族彝族自治县土地储备中心、富民县土地开发复垦收购储备交易中心、宜良县土地矿产储备中心和禄劝彝族苗族自治县国土资源局土地储备交易中心作为项目实施主体。昆明市各募投资项目总投资合计约 49.69 亿元，其中自筹 14.69 亿元，专项债券融资 35.00 亿元；预计专项债券存续期内预计可实现土地出让总收益（扣减计提基金等）85.04 亿元；本期债券按 4.5% 利率测算，预计专项债券融资本息 42.88 亿元。各募投资项目债券存续期内预计可实现的土地出让收益对拟使用专项债券融资本息的覆盖倍数区间在 1.25 倍-4.50 倍之间。

¹ 云南省各州市土地出让数据根据 2019 年 1 月 21 日中指数据整理，下同；受四舍五入影响，表格合计数与此数额存在一定差额，下同。

图表 3. 昆明市募投项目情况 (单位: 亿元、亩)

项目名称	区位	总投资	其中: 拟使用专项债券融资	拟使用本期债券募集资金	预计可出让土地面积	预计土地出让收益	专项债券融资本息	覆盖倍数 ²
经开区清水北部片区项目	昆明市	6.33	4.80	4.80	592.79	12.02	5.88	2.04
东川区达贝片区土地一级开发项目	东川区	1.26	1.00	1.00	181.73	1.84	1.23	1.50
昆明市晋宁区未来城片区项目	晋宁区	5.10	4.00	4.00	838.63	9.40	4.90	1.92
昆明市晋宁区昆阳街道办永乐大街东侧片区项目	晋宁区	1.83	1.40	1.40	301.00	3.41	1.72	1.99
昆明市晋宁区(草村片区)项目	晋宁区	1.55	1.00	1.00	258.27	2.92	1.23	2.38
昆明市晋宁区(龙潭片区、古滇商贸城片区)项目	晋宁区	2.31	1.80	1.80	379.00	4.27	2.21	1.94
长松园片区土地储备项目 SMZ2018-26号	嵩明县	2.37	1.70	1.70	1500.00	9.38	2.08	4.50
长松园片区土地储备项目 SMZ2018-27号	嵩明县	2.85	2.10	2.10	1800.00	9.00	2.57	3.50
昆嵩大道银山片区土地储备项目 SMK2018-29号	嵩明县	2.79	2.20	2.20	1926.00	3.50	2.70	1.30
月华路南段项目	寻甸县	0.97	0.70	0.70	189.94	1.28	0.86	1.50
锦绣广场项目	寻甸县	1.39	0.90	0.90	182.61	1.45	1.10	1.32
凤梧华府项目	寻甸县	1.14	0.80	0.80	192.93	1.30	0.98	1.33
富民县商贸中心区奎南片区土地一级开发项目	富民县	5.64	2.60	2.60	650.00	6.29	3.19	1.98
昆明市宜良县土桥片区土地储备项目	宜良县	8.62	6.40	6.40	1900.00	12.40	7.84	1.58
云南省昆明市禄劝县新村集镇土地储备项目	禄劝县	1.93	1.60	1.60	406.00	2.44	1.96	1.25
禄劝绿地农业生态园产业扶贫土地储备	禄劝县	3.62	2.00	2.00	410.00	4.15	2.45	1.69
合计	--	49.69	35.00	35.00	11708.90	85.04	42.88	-

注: 根据云南省财政厅提供的数据整理、计算

(2) 昭通市

昭通市位于云南省东北部, 地处滇、川、黔三省结合部的乌蒙山腹地, 是云南省连接长江经济带、成渝经济圈以及内地通往南亚、东南亚“双向大走廊”的重要节点。2017年末全市常住人口 553.7 万人, 城镇

² 覆盖倍数=专项债券存续期内预计土地出让收益/拟使用专项债券本金及对应利息。下同。

化率为 33.38%。近年来，昭通市经济保持较快发展态势，2015-2017 年，昭通市分别实现地区生产总值 709.18 亿元、768.23 亿元和 832.45 亿元，同比分别增长 8.0%、8.6%和 9.0%，增速均高于全国平均水平。近年来昭通市产业结构持续调整，三次产业结构由 2015 年的 19.83:43.56:36.61 调整为 2017 年的 18.79:43:38.22。

从土地出让情况来看，2015-2018 年全市土地出让总面积分别为 63.27 万平方米、75.76 万平方米、113.94 万平方米和 214.85 万平方米，土地出让面积逐年增加。同期，土地出让均价 1317.38 元/平方米、541.67 元/平方米、847.65 元/平方米和 1949.66 元/平方米，土地出让总价分别为 8.33 亿元、4.10 亿元、9.66 亿元和 41.89 亿元，2018 年土地成交总价大幅增长，主要系当期住宅用地出让均价大幅上涨至 3460.60 元/平方米且当年住宅用地出让面积占比达 47.10%所致。2015-2017 年，昭通市政府性基金预算收入分别为 8.13 亿元、7.52 亿元和 19.83 亿元，其主要来源于国有土地使用权出让收入，同期国有土地使用权出让收入分别为 6.11 亿元、6.64 亿元和 18.81 亿元。

图表 4. 2015 年以来昭通市土地出让情况³

项目	2015 年	2016 年	2017 年	2018 年
土地出让总面积（万平方米）	63.27	75.76	113.94	214.85
其中：住宅用地	43.37	4.65	27.25	101.19
商服用地	10.83	51.05	24.55	39.05
工业用地	7.66	18.18	27.13	74.27
其他用地	1.40	1.88	35.01	0.34
土地出让总价（亿元）	8.33	4.10	9.66	41.89
其中：住宅用地	6.97	0.63	3.60	35.02
商服用地	1.09	2.01	1.99	5.75
工业用地	0.18	0.43	0.92	1.10
其他用地	0.10	0.03	3.15	0.02
土地出让均价（元/平方米）	1317.38	541.67	847.65	1949.66
其中：住宅用地	1605.81	1347.53	1319.37	3460.60
商服用地	1007.27	589.94	812.21	1472.85
工业用地	229.57	238.10	338.33	148.52
其他用地	735.06	175.29	900.00	461.11

资料来源：中指指数

从募投项目来看，根据云南省财政厅提供的数据，本期债券涉及昭通市的募投项目为昭阳区土地储备项目和镇雄县土地储备项目，按区位分别由昭阳区土地储备交易中心和镇雄县土地储备交易中心作为项目实施主体。昭通市各募投项目计划总投资合计为 10.77 亿元，其中财政预

³ 受四舍五入影响，表格合计数与此数额存在一定差额，下同。

算安排 2.77 亿元，专项债券融资 8.00 亿元；预计专项债券存续期内可实现土地出让总收益（扣减计提基金等）19.41 亿元；本期债券按 4.5% 利率测算，预计专项债券融资本息 9.80 亿元，募投项目债券存续期内预计可实现的土地出让收益对拟使用专项债券融资本息的覆盖倍数在 1.86 倍-2.33 倍之间。

图表 5. 昭通市募投项目情况 (单位: 亿元、亩)

项目名称	区位	总投资	其中: 拟使用专项债券融资	拟使用本期债券募集资金	预计可出让土地面积	预计土地出让收益	专项债券融资本息	覆盖倍数
昭阳区土地储备项目	昭阳区	8.07	6.00	6.00	1637.42	13.69	7.35	1.86
镇雄县土地储备项目	镇雄县	2.70	2.00	2.00	757.55	5.72	2.45	2.33
合计	--	10.77	8.00	8.00	2394.97	19.41	9.80	-

注: 根据云南省财政厅提供的数据整理、计算

(3) 曲靖市

曲靖市地处滇境之东，下辖 1 市 3 区 5 县（宣威市、麒麟区、沾益区、马龙区、富源县、罗平县、师宗县、陆良县、会泽县）及 1 个国家级开发区，国土面积 2.89 万平方公里。截至 2017 年末，全市常住人口 612.20 万人，城镇化率提升至 47.28%。曲靖市作为全国粮食主产区之一，素有“滇东粮仓”之称，是主要农产品粮食、油料、蚕桑、畜牧的生产基地，也是全国烟草工业和优质烤烟基地。此外，曲靖市依托丰富的矿产资源，形成了能源、化工、矿冶、汽车和机械制造等支柱产业体系。近年来，曲靖市经济保持较快发展态势，2015-2017 年，全市分别实现地区生产总值 1630.26 亿元、1775.11 亿元和 1941.12 亿元，同比分别增长 7.4%、9.2% 和 10.0%，逐年递增；三次产业结构由 2015 年的 19.5 : 39.4 : 41.1 调整为 2017 年的 18.1:39.0:42.9。

从土地出让情况来看，近年来曲靖市土地出让均价和土地出让总面积均有一定波动，土地出让总价逐年有所提升。2015-2018 年土地出让总面积分别为 148.70 万平方米、139.46 万平方米、211.60 万平方米和 398.54 万平方米，对应土地出让总价分别为 8.47 亿元、8.98 亿元、10.70 亿元和 34.18 亿元。其中，2018 年土地出让总价较上年大幅增长，主要系当期住宅用地出让面积大幅增加所致。曲靖市政府性基金收入主要来源于国有土地使用权出让收入，受土地市场波动的影响，2015-2017 年，曲靖市政府性基金预算收入分别为 16.74 亿元、8.87 亿元和 10.29 亿元。其中，

国有土地使用权出让收入分别为 12.9 亿元、7.4 亿元和 8.7 亿元。

图表 6. 2015 年以来曲靖市土地出让情况

项目	2015 年	2016 年	2017 年	2018 年
土地出让总面积(万平方米)	148.70	139.46	211.60	398.54
其中: 住宅用地	23.11	31.99	50.89	171.03
商服用地	15.90	26.55	33.77	48.52
工业用地	96.97	69.46	119.44	162.57
其他用地	12.72	11.46	7.50	16.41
土地出让总价(亿元)	8.47	8.98	10.70	34.18
其中: 住宅用地	3.97	4.14	5.87	25.10
商服用地	0.93	2.44	1.56	4.16
工业用地	2.83	2.17	3.06	4.23
其他用地	0.74	0.23	0.20	0.68
土地出让均价(元/平方米)	569.35	643.96	505.46	857.60
其中: 住宅用地	1719.04	1295.69	1154.36	1467.43
商服用地	581.98	919.13	461.58	858.17
工业用地	291.56	311.84	256.28	260.36
其他用地	582.53	200.37	268.40	416.75

资料来源: 中指指数

从募投项目来看, 根据云南省财政厅提供的数据, 本期债券涉及曲靖市的募投项目包括凸洞山(二期)片区土地储备项目、龙湖西片区土地储备项目、曲靖经济技术开发区西城公园片区土地储备项目和曲靖市麒麟区黄家庄片区土地储备项目 4 个项目, 按照区位分别由曲靖市土地储备中心、曲靖市马龙县土地收购储备交易中心和曲靖经济技术开发区土地储备中心作为项目实施主体。各募投项目总投资合计约 10.55 亿元, 其中自筹 2.52 亿元, 专项债券融资 8.00 亿元; 预计专项债券存续期内可实现土地出让总收益(扣减计提基金等) 21.46 亿元; 上述募投项目按 4.5% 利率测算债券利息, 预计专项债券融资本息合计为 9.80 亿元。各募投项目债券存续期内预计可实现的土地出让收益对拟使用专项债券融资本息的覆盖倍数区间在 1.80 倍-5.30 倍之间。

图表 7. 曲靖市募投项目情况(单位: 亿元、亩)

项目名称	区位	总投资	其中: 拟使用专项债券融资	拟使用本期债券募集资金	预计可出让土地面积	预计土地出让收益	专项债券融资本息	覆盖倍数
凸洞山(二期)片区土地储备项目	曲靖市	0.40	0.30	0.30	120.00	1.94	0.37	5.29
龙湖西片区土地储备项目	马龙区	3.16	2.50	2.50	681.10	5.49	3.06	1.79
曲靖经济技术开发区西城公园片区土地储备项目	经开区	5.41	4.00	4.00	737.36	10.28	4.90	2.10

项目名称	区位	总投资	其中：拟使用专项债券融资	拟使用本期债券募集资金	预计可出让土地面积	预计土地出让收益	专项债券融资本息	覆盖倍数
曲靖市麒麟区黄家庄片区土地储备项目	麒麟区	1.57	1.20	1.20	377.54	3.75	1.47	2.55
合计	--	10.55	8.00	8.00	1916.00	21.46	9.80	-

注：根据云南省财政厅提供的数据整理、计算

(4) 玉溪市

玉溪市位于云南省中部，中心城区距省会昆明 88 公里，昆河、昆曼高速公路和泛亚铁路东线、中线等区域性国际大通道在玉溪交汇，是连接省外和南亚、东南亚的重要交通枢纽。玉溪市下辖 2 个区（红塔区、江川区）、4 个县（澄江县、通海县、华宁县、易门县）、3 个自治县（峨山彝族自治县、新平彝族傣族自治县、元江哈尼族彝族傣族自治县），全市国土面积 1.5 万平方公里。截至 2017 年末，全市常住人口 238.1 万人，城镇化率为 50.8%。2015-2017 年，玉溪市分别实现地区生产总值 1244.5 亿元、1311.9 亿元和 1415.1 亿元，同比分别增长 8.5%、7.6% 和 9.3%，增速均高于全国平均水平。此外，近年来玉溪市不断优化经济结构，三次产业结构由 2016 年的 10.3:52.2:37.5 调整为 2017 年的 10.0:51.6:38.4，积极推动传统支柱产业（卷烟及配套、矿冶及装备制造、高原特色现代农业）向新兴产业（生物医药及大健康、文化旅游、信息、现代物流）的转型升级。

从土地出让情况来看，近年受政策调控及土地规划等因素影响，玉溪市土地出让量价有一定波动，2015-2018 年土地出让总面积分别为 266.12 万平方米、353.47 万平方米、402.27 万平方米和 390.74 万平方米，对应土地出让均价分别为 667.34 元/平方米、498.15 元/平方米、556.86 元/平方米和 1011.70 元/平方米。同期土地出让总价分别为 17.76 亿元、17.61 亿元、22.40 亿元和 39.53 亿元。2015-2017 年，玉溪市政府性基金预算收入分别为 15.36 亿元、23.11 亿元和 30.78 亿元，全市政府性基金收入主要来源于国有土地使用权出让收入，同期国有土地使用权出让收入分别为 12.14 亿元、20.86 亿元和 28.70 亿元。

图表 8. 2015 年以来玉溪市土地出让情况

项目	2015 年	2016 年	2017 年	2018 年
土地出让总面积(万平方米)	266.12	353.47	402.27	390.74
其中：住宅用地	35.87	10.98	42.34	76.73
商服用地	57.83	164.92	108.30	122.18

项目	2015年	2016年	2017年	2018年
工业用地	165.68	167.71	223.58	154.92
其他用地	6.73	9.87	28.05	36.91
土地出让总价(亿元)	17.76	17.61	22.40	39.53
其中:住宅用地	4.50	2.96	5.08	18.95
商服用地	6.67	8.76	8.10	14.95
工业用地	5.72	5.47	8.36	4.20
其他用地	0.87	0.41	0.86	1.42
土地出让均价(元/平方米)	667.34	498.15	556.86	1011.70
其中:住宅用地	1255.20	2700.53	1200.90	2470.11
商服用地	1152.84	531.42	747.68	1223.49
工业用地	345.06	326.22	373.98	271.39
其他用地	1295.66	414.38	305.65	385.99

资料来源:中指指数

从募投项目来看,根据云南省财政厅提供的数据,本期债券涉及玉溪市的募投项目为峨山县大化片区土地储备项目,由峨山县土地储备中心作为项目实施主体。该项目总投资 6.41 亿元,其中峨山县财政预算安排 0.41 亿元,专项债券融资 6.00 亿元;预计专项债券存续期内可实现土地出让总收益(扣减计提基金等) 7.93 亿元;上述募投项目按 4.5%利率测算债券利息,预计专项债券融资本息合计为 7.35 亿元。募投项目债券存续期内预计可实现的土地出让收益对拟使用专项债券融资本息的覆盖倍数为 1.08 倍。

图表 9. 玉溪市募投项目情况(单位:亿元、亩)

项目名称	区位	总投资	其中:拟使用专项债券融资	拟使用本期债券募集资金	预计可出让土地面积	预计土地出让收益	专项债券融资本息	覆盖倍数
峨山县大化片区土地储备项目	峨山县	6.41	6.00	6.00	4500.00	7.93	7.35	1.08

注:根据云南省财政厅提供的数据整理、计算

(5) 红河州

红河州位于云南省东南部,北靠昆明,南接越南,与越南有 848 公里的边境线,有河口、金水河两个国家一级口岸,下辖 4 市 9 县(蒙自市、个旧市、开远市、弥勒市、建水县、石屏县、泸西县、元阳县、红河县、绿春县、金平苗族瑶族傣族自治县、屏边苗族自治县、河口瑶族自治县),135 个乡(镇),1285 个村委会(社区),辖区面积 32931 平方公里,常住人口 458.73 万人,少数民族占总人口 60%,是全国唯一以哈尼族、彝族为主体民族的自治州。近年来,红河州全力实施“融入滇中、联动南北、开发发展”三大战略,全州经济社会快速健康发展。2015-2017

年，红河州分别实现地区生产总值 1222.28 亿元、1336.79 亿元和 1478.57 亿元，同比分别增长 10.2%、10.1%和 10.8%，增速均高于全国平均水平；三次产业结构由 2015 年的 16.5:45.3:38.2 调整为 2017 年的 15.2:46.5:38.3。

从土地出让情况来看，近年来红河州土地出让均价有一定波动，土地出让总价和土地出让总面积均呈先降后升的趋势。2015-2018 年土地出让总面积分别为 477.41 万平方米、322.60 万平方米、233.27 万平方米和 441.74 万平方米，对应土地出让总价分别为 34.40 亿元、21.96 亿元、21.09 亿元和 39.29 亿元。红河州政府性基金收入主要来源于国有土地使用权出让收入，2015-2017 年，红河州政府性基金预算收入分别为 39.04 亿元、27.80 亿元和 26.57 亿元，逐年有所下降。

图表 10. 2015 年以来红河州土地出让情况

项目	2015 年	2016 年	2017 年	2018 年
土地出让总面积(万平方米)	477.41	322.60	233.27	441.74
其中：住宅用地	111.44	66.51	81.74	134.34
商服用地	102.48	80.64	39.72	138.99
工业用地	245.05	163.48	105.29	161.03
其他用地	18.43	11.97	6.52	7.38
土地出让总价(亿元)	34.40	21.96	21.09	39.29
其中：住宅用地	15.51	10.15	11.74	21.73
商服用地	8.91	6.45	5.53	12.15
工业用地	8.89	4.98	3.43	5.13
其他用地	1.10	0.37	0.39	0.28
土地出让均价(元/平方米)	720.57	680.63	903.95	889.41
其中：住宅用地	1391.63	1526.79	1436.71	1617.17
商服用地	869.39	799.91	1391.09	873.87
工业用地	362.59	304.65	325.57	318.81
其他用地	595.33	310.49	597.30	384.13

资料来源：中指指数

从募投项目来看，根据云南省财政厅提供的数据，本期债券涉及红河州的募投项目包括红河州红河综合保税区土地储备项目、红河综合交通枢纽项目、红河州开远市 2018 年度第一、二、三批次城市建设用地土地储备项目、规洞河河谷生活组团土地储备项目和石屏县东部片区城市开发 2019 年土地储备项目 5 个项目，按区位分别由红河州土地收购储备中心、蒙自市土地收购储备中心、开远市土地储备中心、绿春县土地收购储备交易中心和石屏县土地储备中心作为项目实施主体。红河州各募投项目总投资合计约 13.09 亿元，其中自筹 3.09 亿元，专项债券融资 10.00 亿元；预计专项债券存续期内预计可实现土地出让总收入 25.94 亿元；本期债券按 4.5% 利率测算，预计专项债券融资本息 12.25 亿元。综合考

考虑各募投资项目资本金、土地出让等带来的现金流入，以及土地收储投资、提取基金等运营成本和还本付息等方面的现金流出，本期债券到期时，各募投资项目资金覆盖率区间在 1.40 倍-1.75 倍之间。

图表 11. 红河州募投资项目情况 (单位: 亿元、亩)

项目名称	区位	总投资	其中: 拟使用专项债券融资	拟使用本期债券募集资金	预计可出让土地面积	预计土地出让收入	期末项目累计现金结存额	专项债券融资本息	覆盖倍数 ⁴
红河州红河综合保税区土地储备项目	蒙自市	1.31	1.00	1.00	405.00	2.46	0.66	1.23	1.56
红河综合交通枢纽项目	蒙自市	4.01	3.00	3.00	524.76	7.46	1.43	3.68	1.40
红河州开远市 2018 年度第一、二、三批次城市建设用地土地储备项目	开远市	1.55	1.10	1.10	436.58	3.43	0.98	1.35	1.75
绿春县规洞河河谷生活组团	绿春县	3.18	2.50	2.50	1273.82	5.71	1.30	3.06	1.44
石屏县东部片区城市开发 2019 年土地储备项目	石屏县	3.04	2.40	2.40	744.29	6.88	1.88	2.94	1.66
合计	--	13.09	10.00	10.00	3384.45	25.94	6.25	12.25	--

注: 根据云南省财政厅提供的数据整理、计算

(6) 文山州

文山州地处云南省东南部，东与广西百色市接壤，南与越南社会主义共和国交界，西与红河哈尼族彝族自治州毗邻，北与曲靖市相连，全州辖文山、砚山、西畴、麻栗坡、马关、丘北、广南、富宁 8 个县(市)，101 个乡镇(其中 16 个民族乡)，3 个街道办事处，960 个行政村(居委会)，13807 个自然村，16100 个村民小组(队)，土地总面积 31456 平方千米。截至 2017 年末，全州常住总人口 363.6 万人，城镇化率为 40.81%。近年来，文山州发挥其资源、区位、交通优势，着力推进生物医药产业、新材料产业、旅游文化产业、制造产业、食品加工产业和物流业的六大重点产业，带动全州经济社会快速健康发展。2015-2017 年，文山州分别实现地区生产总值 670.84 亿元、735.88 亿元和 809.11 亿元，同比分别增长 10.9%、10.0% 和 10.0%，增速均高于全国平均水平；三次产业结构由 2015 年的 21.8:36.0:42.2 调整为 2017 年的 20.2:36.0:43.8。

⁴ 本息资金覆盖率=1+偿还完毕专项债券当年的累计现金结余÷(专项债券本金+运营期内专项债券利息)

从土地出让情况来看，近年受政策调控及土地规划等因素影响，文山州土地出让总面积和土地出让均价均有一定波动，2015-2018年土地出让总面积分别为186.93万平方米、310.41万平方米、241.55万平方米和363.46万平方米，对应土地出让均价分别为640.94元/平方米、486.73元/平方米、643.13元/平方米和898.22元/平方米。同期土地出让总价分别为11.98亿元、15.11亿元、15.54亿元和32.65亿元，2018年土地出让总价大幅增长主要系当年住宅用地量价齐升所致。文山州政府性基金收入中占比较大的为国有土地使用权出让收入，2015-2017年，全州政府性基金预算收入分别为12.65亿元、19.13亿元和23.47亿元，对应国有土地使用权出让收入分别为9.56亿元、18.23亿元和22.47亿元。

图表 12. 2015 年以来文山州土地出让情况

项目	2015 年	2016 年	2017 年	2018 年
土地出让总面积(万平方米)	186.93	310.41	241.55	363.46
其中：住宅用地	105.87	90.96	148.43	190.00
商服用地	27.84	33.71	20.67	23.20
工业用地	49.73	178.57	69.03	136.13
其他用地	3.48	7.17	3.41	14.13
土地出让总价(亿元)	11.98	15.11	15.54	32.65
其中：住宅用地	8.10	8.16	11.92	27.38
商服用地	1.53	2.47	1.37	2.02
工业用地	2.19	4.24	2.17	2.75
其他用地	0.16	0.24	0.08	0.49
土地出让均价(元/平方米)	640.94	486.73	643.13	898.22
其中：住宅用地	765.13	897.28	803.17	1440.81
商服用地	549.82	732.24	661.70	872.62
工业用地	440.21	237.36	314.11	202.18
其他用地	460.60	334.41	225.90	349.89

资料来源：中指指数

从募投项目来看，根据云南省财政厅提供的数据，本期债券涉及文山州的募投项目为文山州文砚大道临港区（子马小寨组团二期）土地收储项目、马关县逢春片区土地储备项目（一期）和文山市城市规划土地储备项目 3 个土地储备项目，按区位分别由文山州国土资源储备中心、马关县土地储备中心、文山市国土资源收购储备交易中心作为项目实施主体。文山州各募投项目总投资合计约 24.45 亿元，其中自筹 5.95 亿元，专项债券融资 18.50 亿元（拟使用本期债券募集资金 15.00 亿元）；预计专项债券存续期内可实现土地出让总收益（扣减计提基金及税费等）35.09 亿元；本期债券按 4.5% 利率测算，预计专项债券融资本息 22.66 亿元。文山州各募投项目债券存续期内预计可实现的土地出让收益对拟使

用专项债券融资本息的覆盖倍数区间在 1.43 倍-1.86 倍之间。

图表 13. 文山州募投项目情况 (单位: 亿元、亩)

项目名称	区位	总投资	其中: 拟使用专项债券融资	拟使用本期债券募集资金	预计可出让土地面积	预计土地出让收益	专项债券融资本息	覆盖倍数
文山州文砚大道临港区(子马小寨组团二期)土地收储项目 ⁵	文山州	6.79	5.00	2.00	2969.20	8.74	6.13	1.43
马关县逢春片区土地储备项目(一期)	马关县	4.86	3.80	3.30	1676.70	8.66	4.66	1.86
文山市城市规划土地储备项目	文山市	12.80	9.70	9.70	3520.00	17.70	11.88	1.49
合计	--	24.45	18.50	15.00	8165.90	35.09	22.66	--

注: 根据云南省财政厅提供的数据整理、计算

(7) 普洱市

普洱市位于云南省西南部,是全国唯一的国家绿色经济试验示范区,辖 9 县 1 区,103 个乡镇,国土面积为 4.5 万平方公里,山区占 98.3%,国土、林地和热区面积均居全省之首。2017 年末,全市常住人口为 262.7 万人,城镇化率为 42.31%。目前,普洱市已经形成了以林纸浆一体化产业、水电产业、热区生物资源开发创新产业、生态文化旅游业、矿产资源开发业和畜牧业为主的六大支柱产业,全市经济社会快速健康发展。2015-2017 年,普洱市分别实现地区生产总值 514.41 亿元、568.04 亿元和 624.59 亿元,同比分别增长 9.7%、10.2%和 10.5%,增速均高于全国平均水平;三次产业结构由 2015 年的 27.8:34.9:37.3 调整为 2017 年的 25.59:35.68:38.73。

从土地出让情况来看,近年来普洱市土地出让市场景气度逐年稳步攀升。2015-2018 年土地出让总面积分别为 89.39 万平方米、110.97 万平方米、179.79 万平方米和 259.50 万平方米,对应土地出让总价分别为 6.01 亿元、7.19 亿元、12.14 亿元和 24.56 亿元,土地出让均价分别为 671.86 元/平方米、647.69 元/平方米、675.31 元/平方米和 946.32 元/平方米,其中 2018 年土地出让均价提高幅度较大主要系商住用地出让均价较上年有所提高所致。普洱市政府性基金收入主要来源于国有土地使用权出让收入,受土地市场景气度逐年上升的影响,2015-2017 年,普洱市政府性

⁵ 该项目已于 2018 年 9 月通过发行 5 年期专项债券筹集资金 3 亿元。

基金预算收入分别为 9.58 亿元、10.69 亿元和 16.66 亿元，逐年增加，对应国有土地使用权出让收入分别为 7.54 亿元、9.92 亿元和 15.90 亿元。

图表 14. 2015 年以来普洱市土地出让情况

项目	2015 年	2016 年	2017 年	2018 年
土地出让总面积(万平方米)	89.39	110.97	179.79	259.50
其中: 住宅用地	32.38	3.30	70.28	100.86
商服用地	30.42	31.00	48.16	95.70
工业用地	26.59	75.57	25.56	55.94
其他用地	--	1.10	35.79	7.01
土地出让总价(亿元)	6.01	7.19	12.14	24.56
其中: 住宅用地	3.05	0.75	8.20	15.43
商服用地	2.28	4.73	2.38	7.48
工业用地	0.67	1.69	0.72	1.32
其他用地	--	0.01	0.84	0.33
土地出让均价(元/平方米)	671.86	647.69	675.31	946.32
其中: 住宅用地	942.69	2280.63	1167.12	1530.08
商服用地	749.06	1526.45	494.46	781.42
工业用地	253.71	223.48	281.62	235.51
其他用地	--	127.75	234.12	470.19

资料来源: 中指指数

从募投项目来看, 根据云南省财政厅提供的数据, 本期债券涉及普洱市的募投项目包括团结城项目、墨江县城北部片区、墨江县建材市场土地储备项目等 7 个项目, 按区位分别由宁洱哈尼族彝族自治县土地收购储备中心、墨江哈尼族自治县国土资源局土地收购储备交易中心、景东彝族自治县土地储备中心、景谷傣族彝族自治县土地收购储备中心、西盟佤族自治县土地收购储备中心和澜沧拉祜族自治县土地收购储备中心作为项目实施主体。普洱市各募投项目总投资合计约 8.23 亿元, 其中自筹 2.23 亿元, 均由财政预算安排, 专项债券融资 6.00 亿元; 预计专项债券存续期内可实现土地出让总收益(扣减计提基金及税费等) 14.48 亿元; 本期债券按 4.2% 利率测算, 预计专项债券融资本息 7.26 亿元。普洱市各募投项目债券存续期内预计可实现的土地出让收益对拟使用专项债券融资本息的覆盖倍数区间在 1.54 倍-2.40 倍之间。

图表 15. 普洱市募投项目情况(单位: 亿元、亩)

项目名称	区位	总投资	其中: 拟使用专项债券融资	拟使用本期债券募集资金	预计可出让土地面积	存续期内预计土地出让收益	专项债券融资本息	覆盖倍数
团结城项目	宁洱县	0.83	0.55	0.55	370.96	1.58	0.67	2.38
墨江县城北部片区	墨江县	2.60	2.00	2.00	546.20	5.80	2.42	2.40

项目名称	区位	总投资	其中：拟使用专项债券融资	拟使用本期债券募集资金	预计可出让土地面积	存续期内预计土地出让收益	专项债券融资本息	覆盖倍数
墨江县建材市场	墨江县	0.63	0.50	0.50	84.99	0.96	0.61	1.59
斗阁片区项目	景东县	1.17	0.70	0.70	215.32	1.80	0.85	2.12
民利片区项目	景谷县	0.74	0.55	0.55	152.08	1.22	0.67	1.84
西盟县中心城区土地储备项目	西盟县	1.01	0.70	0.70	343.60	1.25	0.85	1.48
民族街项目	澜沧县	1.26	1.00	1.00	327.00	1.86	1.21	1.54
合计	--	8.23	6.00	6.00	2040.15	14.48	7.26	-

注：根据云南省财政厅提供的数据整理、计算

(8) 西双版纳州

西双版纳州东北、西北与普洱市接壤，东南与老挝相连，西南与缅甸接壤，国境线长 966.3 公里，全州下辖一市二县（景洪市、勐海县、勐腊县）、三区（西双版纳旅游度假区、磨憨经济开发区、景洪工业园区），31 个乡镇和 1 个街道办事处，12 个农场，223 个行政村，33 个社区，2221 个自然村，驻有 6 个中央、省属科研单位，国土面积有 19124.5 平方公里。截至 2017 年末，全州常住总人口 118.0 万人，城镇化率为 46.85%⁶。西双版纳州凭借其优越的地理位置和丰富的自然资源，已经形成了以旅游业、林业、电力、绿特食品加工业、云麻、傣药南药为支柱的产业体系，全州经济社会快速健康发展。2015-2017 年，西双版纳州分别实现地区生产总值 335.91 亿元、366.03 亿元和 393.84 亿元，同比分别增长 10.0%、8.6% 和 8.7%，增速均高于全国平均水平；三次产业结构由 2015 年的 25.5:28.2:46.4 调整为 2017 年的 24.6:27.1:48.3。

从土地出让情况来看，2015-2018 年西双版纳州土地出让总面积分别为 58.32 万平方米、117.55 万平方米、216.34 万平方米和 346.48 万平方米，土地出让总价分别为 5.10 亿元、9.83 亿元、18.93 亿元和 33.88 亿元，对应土地出让均价分别为 874.27 元/平方米、835.98 元/平方米、874.80 元/平方米和 977.92 元/平方米。西双版纳州政府性基金收入主要来源于国有土地使用权出让收入，受土地市场出让总价逐年上升的影响，2015-2017 年，全州政府性基金预算收入分别为 7.19 亿元、7.96 亿元和 11.38 亿元，对应国有土地使用权出让收入分别为 5.67 亿元、6.72 亿元和 10.15 亿元。

⁶ 此处数据为公开披露数据测算，城镇化率=年末城镇常住人口/年末常住人口*100%

图表 16. 2015 年以来西双版纳州土地出让情况

项目	2015 年	2016 年	2017 年	2018 年
土地出让总面积 (万平方米)	58.32	117.55	216.34	346.48
其中: 住宅用地	24.42	61.08	74.27	158.44
商服用地	26.34	32.56	102.04	103.65
工业用地	6.39	23.83	37.72	82.81
其他用地	1.18	0.08	2.32	1.57
土地出让总价 (亿元)	5.10	9.83	18.93	33.88
其中: 住宅用地	2.65	5.72	8.32	21.76
商服用地	2.11	3.47	8.88	9.97
工业用地	0.26	0.64	1.55	2.11
其他用地	0.08	0.00	0.17	0.05
土地出让均价 (元/平方米)	874.27	835.98	874.80	977.92
其中: 住宅用地	1087.18	935.73	1120.48	1373.16
商服用地	801.15	1066.57	870.02	961.58
工业用地	405.67	266.82	411.72	255.00
其他用地	637.5	358.01	748.99	302.61

资料来源: 中指指数

从募投项目来看, 根据云南省财政厅提供的数据, 本期债券涉及西双版纳州的募投项目为工业园区曼沙片区 2019 年云南省土地储备专项债券项目, 由西双版纳州土地矿产储备中心作为项目实施主体。该募投项目总投资 10.60 亿元, 其中自筹 2.60 亿元, 专项债券融资 8.00 亿元; 预计专项债券债券存续期内可实现土地出让收入合计 16.00 亿元, 扣减计提基金及相关税费, 可用于偿还专项债券的土地出让收益为 12.12 亿元; 本期债券按 4.5% 利率测算, 预计专项债券融资本息 9.80 亿元。考虑了建设期利息后, 募投项目债券存续期内预计可实现的土地出让收益对拟使用专项债券融资本息的覆盖倍数为 1.27 倍。

图表 17. 西双版纳州募投项目情况 (单位: 亿元、亩)

项目名称	地块 区位	总投资	其中: 拟使 用专项债 券融资	拟使用本期 债券募集资 金	预计可 出让土 地面积	存续期内 预计土地 出让收益	专项债券 融资本息	覆盖倍数 ⁷
工业园区曼沙片区 2019 年云南省土地储备专项债券项目	西双版纳州	10.60	8.00	8.00	864.99	12.12	9.80	1.27

注: 根据云南省财政厅提供的数据整理、计算

⁷ 此处覆盖倍数=(专项债券存续期内预计募投项目收益+建设期利息)/拟使用专项债券本金及对应利息。

(9) 楚雄州

楚雄州位于云南省中部偏北，属云贵高原西部、滇中高原的主体部位，东靠昆明市，西接大理白族自治州，南连普洱市和玉溪市，北临四川省攀枝花市和凉山彝族自治州，西北隔金沙江与丽江市相望，是省会昆明市西出滇西 7 州（市）及缅甸的必经之地，故有“迤西咽喉”之称。全州设 9 县 1 市（楚雄市、双柏县、牟定县、南华县、姚安县、大姚县、永仁县、元谋县、武定县、禄丰县），103 个乡镇，全州行政区域总面积 28438.41 平方千米。截至 2017 年末，全州常住人口 274.4 万人，户籍人口为 264.53 万人，户籍人口城镇化率为 28.82%。经过多年发展，楚雄州已形成卷烟、医药、冶金、食品、建材、煤炭、电力、机械、纺织、化工、旅游服务等门类齐全的行业，烟草、冶金、石化、生物医药、高原特色农业、文化旅游、新能源新材料、商贸物流等重点产业发展迅速，2015-2017 年，全州分别实现地区生产总值 762.97 亿元、847.12 亿元和 937.37 亿元，同比分别增长 10.1%、11.0%和 10.8%，增速均高于全国平均水平；三次产业结构由 2015 年的 20.0:38.3:41.7 调整为 2017 年的 18.2:39.1:42.7。

从土地出让情况来看，2015-2018 年楚雄州土地出让总面积分别为 221.82 万平方米、216.37 万平方米、189.40 万平方米和 336.95 万平方米，对应土地出让总价分别为 11.59 亿元、12.16 亿元、13.01 亿元和 24.88 亿元，土地出让均价 522.55 元/平方米、561.82 元/平方米、687.11 元/平方米和 738.43 元/平方米。楚雄州政府性基金收入主要来源于国有土地使用权出让收入，受土地出让总价逐年增加的影响，2015-2017 年全州政府性基金收入分别为 12.58 亿元、16.11 亿元和 17.29 亿元，其中，国有土地使用权出让收入分别为 11.02 亿元、15.33 亿元和 16.62 亿元。

图表 18. 2015 年以来楚雄州土地出让情况

项目	2015 年	2016 年	2017 年	2018 年
土地出让总面积 (万平方米)	221.82	216.37	189.40	336.95
其中：住宅用地	73.34	48.50	76.06	157.99
商服用地	72.37	48.29	43.15	49.80
工业用地	73.43	114.17	57.67	121.61
其他用地	2.67	5.42	12.53	7.54
土地出让总价 (亿元)	11.59	12.16	13.01	24.88
其中：住宅用地	5.96	5.85	7.55	19.28
商服用地	3.96	3.27	3.88	3.21
工业用地	1.54	2.85	1.13	2.12
其他用地	0.14	0.18	0.46	0.27
土地出让均价 (元/平方米)	522.55	561.82	687.11	738.43

项目	2015年	2016年	2017年	2018年
其中：住宅用地	812.45	1207.03	992.92	1220.03
商服用地	547.14	677.41	898.91	644.05
工业用地	209.27	250.07	195.43	174.74
其他用地	508.59	324.87	364.47	362.00

资料来源：中指指数

从募投项目来看，根据云南省财政厅提供的数据，本期债券涉及楚雄州的募投项目包括楚雄高新技术开发区东瓜社区片区、车坪片区、詹家社区片区土地储备项目和云南省楚雄州姚安县土地储备项目，按区位分别由楚雄市土地收购储备中心和姚安县土地储备地产交易中心作为项目实施主体。楚雄州募投项目总投资为 11.36 亿元，其中自筹 3.36 亿元，专项债券融资 8.00 亿元；预计专项债券存续期内可实现土地出让总收益（扣减计提基金等）12.23 亿元；本期债券按 4.5% 利率测算，预计专项债券融资本息合计 9.80 亿元。各募投项目债券存续期内预计可实现的土地出让收益对拟使用专项债券融资本息的覆盖倍数区间在 1.19 倍-1.42 倍之间。

图表 19. 楚雄州募投项目情况（单位：亿元、亩）

项目名称	区位	总投资	其中：拟使用专项债券融资	拟使用本期债券募集资金	预计可出让土地面积	存续期内预计土地出让收益	专项债券融资本息	覆盖倍数
楚雄高新技术开发区东瓜社区片区、车坪片区、詹家社区片区土地储备项目	高新技术开发区	8.85	6.00	6.00	1404.38	8.75	7.35	1.19
云南省楚雄州姚安县土地储备项目	姚安县	2.51	2.00	2.00	646.27	3.48	2.45	1.42
合计	—	11.36	8.00	8.00	2050.65	12.23	9.80	--

注：根据云南省财政厅提供的数据整理、计算

(10) 大理州

大理州地处云南省中部偏西，东临楚雄州，南靠普洱市、临沧市，西与保山市、怒江州相连，北接丽江市，州府驻地大理市下关，距昆明市 331 千米。自治州国土总面积 29459 平方千米，辖大理市、漾濞彝族自治县、祥云县、宾川县、弥渡县、南涧彝族自治县、巍山彝族回族自治县、永平县、云龙县、洱源县、剑川县、鹤庆县，共 1 市 11 县。截至 2017 年末，全州户籍总人口 361.88 万人。大理州凭借其优越的地理位置和丰富的自然资源，经形成了矿冶业、烟草工业、机械工业、生物资源及优势农产品深加工、建材工业、能源工业、旅游业等支柱产业。

2015-2017 年，大理州分别实现地区生产总值 901.07 亿元、974.20 亿元和 1066.50 亿元，同比分别增长 9.2%、9.0%和 9.7%，增速均高于全国平均水平；三次产业结构由 2015 年的 21.5:39.6:38.9 调整为 2017 年的 20.2:38.4:41.4。

从土地出让情况来看，近年来大理州土地市场景气度高，2015-2018 年全州土地出让总面积分别为 286.72 万平方米、340.86 万平方米、454.56 万平方米和 554.69 万平方米，土地出让总价分别为 14.26 亿元、18.02 亿元、48.16 亿元和 64.26 亿元，对应土地出让均价分别为 497.21 元/平方米、528.63 元/平方米、1059.46 元/平方米和 1158.46 元/平方米。2017 年土地出让总价涨幅较大，主要受当年住宅用地与商服用地出让规模较大且对应出让均价同比大幅增长的影响，2018 年以来住宅用地继续延续上涨趋势。全州政府性基金收入主要来源于国有土地使用权出让收入，受土地市场景气度较高等影响，2015-2017 年，全州政府性基金预算收入分别为 20.97 亿元、23.55 元和 36.37 亿元，对应国有土地使用权出让收入分别为 18.53 亿元、22.33 亿元和 35.01 亿元。

图表 20. 2015 年以来大理州土地出让情况

项目	2015 年	2016 年	2017 年	2018 年
土地出让总面积（万平方米）	286.72	340.86	454.56	554.69
其中：住宅用地	112.51	65.91	129.88	169.47
商服用地	56.23	88.96	90.71	95.95
工业用地	114.06	156.41	211.27	276.79
其他用地	3.92	29.57	22.70	12.47
土地出让总价（亿元）	14.26	18.02	48.16	64.26
其中：住宅用地	7.92	6.69	23.73	41.89
商服用地	4.15	5.93	18.71	16.26
工业用地	2.08	4.10	4.40	5.12
其他用地	0.10	1.30	1.32	0.98
土地出让均价（元/平方米）	497.21	528.63	1059.46	1158.46
其中：住宅用地	704.32	1015.06	1827.22	2472.01
商服用地	738.69	666.38	2062.18	1695.12
工业用地	182.43	262.33	208.44	185.02
其他用地	247.44	438.56	580.60	785.22

资料来源：中指指数

从募投项目来看，根据云南省财政厅提供的数据，大理州土地储备项目为大理新区（一期）新增建设用地收储项目，由大理市土地收购储备交易中心作为项目实施主体，预计总投资规模为 10.26 亿元，其中自筹资金 4.26 亿元，由财政预算安排，剩余资金计划发行债券 6.00 亿元筹

集。该项目预计专项债券存续期内可实现土地出让总收益（扣减计提基金等）12.05 亿元；本期债券按 4.5% 利率测算，预计专项债券融资本息 7.35 亿元。募投项目债券存续期内预计可实现的土地出让收益对拟使用专项债券融资本息的覆盖倍数为 1.64 倍。

图表 21. 大理州募投项目情况（单位：亿元、亩）

项目名称	地块 区位	总投资	其中：拟 使用专项 债券融资	拟使用本 期债券募 集资金	预计可 出让土 地面积	存续期内 预计土地 出让收益	专项债券 融资本息	覆盖倍 数
大理新区（一期）新增建设用地收储项目	大理市	10.26	6.00	6.00	4800.00	12.05	7.35	1.64

注：根据云南省财政厅提供的数据整理、计算

(11) 保山市

保山市位于云南省西部，内与大理州、临沧市、怒江州、德宏州毗邻，外与缅甸山水相连，下辖隆阳区、施甸县、腾冲市、龙陵县和昌宁县 1 区 1 市 3 县、75 个乡镇及街道办事处，国土面积为 19637 平方公里。2017 年末，保山市常住人口 261.4 万人，较上年末增加 1.7 万人，城镇化率 35.68%。近年来，保山市大力实施“工业聚集化、农业规模化、城市生态化、旅游品牌化”战略，全市经济保持较快发展态势。2015-2017 年，保山市分别实现地区生产总值 551.96 亿元、613.40 亿元和 678.90 亿元，同比分别增长 11.5%、11.1% 和 11.0%，增速均高于全国平均水平；三次产业结构由 2015 年的 25.7:34.8:39.5 调整为 2017 年的 23.4:36.2:40.4。

从土地出让情况来看，2015-2018 年土地出让总面积分别为 122.77 万平方米、126.77 万平方米、416.57 万平方米和 624.93 万平方米，对应土地出让均价 854.94 元/平方米、646.97 元/平方米、912.97 元/平方米和 1573.44 元/平方米，同期土地出让总价分别为 10.50 亿元、8.20 亿元、38.03 亿元和 98.33 亿元。2017 年以来土地出让总价大幅增长系住宅用地成交拉动所致。2015-2017 年保山市政府性基金预算收入分别为 15.97 亿元、10.16 亿元和 30.66 亿元，其中 2016 年政府性基金预算收入下降主要系当年土地出让均价下降，土地出让收入大幅减收所致；2016-2017 年，保山市国有土地使用权出让收入分别为 9.54 亿元和 29.78 亿元。

图表 22. 2015 年以来保山市土地出让情况

项目	2015 年	2016 年	2017 年	2018 年
土地出让总面积(万平方米)	122.77	126.77	416.57	624.93
其中: 住宅用地	62.25	23.94	178.83	321.19
商服用地	38.85	49.30	76.87	193.30
工业用地	21.11	48.24	148.28	88.39
其他用地	0.56	5.30	12.58	22.05
土地出让总价(亿元)	10.50	8.20	38.03	98.33
其中: 住宅用地	5.52	2.14	25.46	71.30
商服用地	4.24	4.42	8.24	24.13
工业用地	0.70	1.39	3.53	2.09
其他用地	0.05	0.26	0.80	0.81
土地出让均价(元/平方米)	854.94	646.97	912.97	1573.44
其中: 住宅用地	886.15	892.17	1423.78	2219.84
商服用地	1091.05	896.01	1072.09	1248.25
工业用地	329.66	288.90	238.05	236.79
其他用地	809.99	481.95	634.95	366.87

资料来源: 中指指数

从募投项目来看, 根据云南省财政厅提供的数据, 本期债券涉及保山市的募投项目包括保山中心城市保山学院片区土地储备项目、龙陵县城云山二关片区土地储备项目和腾冲曲石小江流域(一期)土地储备项目等 3 个项目, 按区位分别由保山市土地收购储备交易中心、龙陵县土地收购储备交易中心和腾冲市土地收购储备中心作为项目实施主体。保山市各募投项目总投资合计约 30.15 亿元, 其中自筹 7.15 亿元, 专项债券融资 23.00 亿元; 预计专项债券债券存续期内可实现土地出让总收益(扣减计提基金等) 37.89 亿元; 本期债券按 4.5% 利率测算, 预计专项债券融资本息 28.18 亿元。各募投项目债券存续期内预计可实现的土地出让收益对拟使用专项债券融资本息的覆盖倍数区间在 1.33 倍-1.45 倍之间。

图表 23. 保山市募投项目情况(单位: 亿元、亩)

项目名称	地块 区位	总投资	其中: 拟使用 专项债 券融资	拟使用本 期债券募 集资金	预计可出 让土地面 积	存续期 内预计 土地出 让收益	专项债 券融资 本息	覆盖倍数
保山中心城市 保山学院片区 土地储备项目	保山市	23.85	18.00	18.00	1539.59	29.31	22.05	1.33
龙陵县城云山 二关片区土地 储备项目	龙陵县	2.55	2.00	2.00	398.00	3.56	2.45	1.45

项目名称	地块 区位	总投 资	其中： 拟使用 专项债 券融资	拟使用本 期债券募 集资金	预计可出 让土地面 积	存续期 内预计 土地出 让收益	专项债 券融资 本息	覆盖倍数
腾冲曲石小江 流域（一期） 土地储备项目	腾冲市	3.75	3.00	3.00	929.26	5.02	3.68	1.37
合计	--	30.15	23.00	23.00	2866.85	37.89	28.18	--

注：根据云南省财政厅提供的数据整理、计算

(12) 德宏州

德宏州位于云南省西部、东面与保山市相邻，而北、西、南三面都被缅甸包围，全州辖两市三县（芒市、瑞丽市、梁河县、盈江县、陇川县），国土面积 11526 平方公里。截至 2017 年末，全市常住总人口 130.9 万人。德宏州利用其气候资源优势，大力发展新兴生物特色产业“六棵树一棵草”⁸，近年来特色产业呈现良好的发展势头，带动全州经济快速健康发展。2015-2017 年，德宏州分别实现地区生产总值 292.32 亿元、320.99 亿元和 356.97 亿元，同比分别增长 7.8%、9.4% 和 10.7%，增速逐年上升；三次产业结构由 2015 年的 25.1:24.6:50.3 调整为 2017 年的 22.9:25:52.1。

从土地出让情况来看，近年受政策调控及土地规划等因素影响，德宏州土地出让总面积、土地出让均价和土地出让总价均有一定波动，2015-2018 年全州土地出让总面积分别为 218.89 万平方米、158.39 万平方米、224.21 万平方米和 148.09 万平方米，土地出让总价分别为 10.40 亿元、6.87 亿元、10.85 亿元和 8.79 亿元，对应土地出让均价分别为 475.18 元/平方米、433.83 元/平方米、484.04 元/平方米和 593.53 元/平方米。其中，工业用地出让均价呈上升态势，商住用地出让均价各年有所波动。2015-2017 年，全州政府性基金预算收入分别为 3.04 亿元、5.77 亿元和 10.39 亿元，对应国有土地使用权出让收入分别为 2.40 亿元、5.02 亿元和 9.57 亿元。

图表 24. 2015 年以来德宏州土地出让情况

项目	2015 年	2016 年	2017 年	2018 年
土地出让总面积（万平方米）	218.89	158.39	224.21	148.09
其中：住宅用地	53.46	20.18	39.07	56.30
商服用地	35.59	90.79	78.69	50.71
工业用地	123.46	40.24	69.28	36.50

⁸ “六棵树”是指咖啡、柠檬、坚果、油茶（白花）、核桃和竹子，“一棵草”是指番麻（龙舌兰）。

项目	2015年	2016年	2017年	2018年
其他用地	6.39	7.19	37.17	4.58
土地出让总价(亿元)	10.40	6.87	10.85	8.79
其中:住宅用地	3.74	1.19	3.60	4.33
商服用地	3.75	4.64	3.97	2.84
工业用地	2.50	0.82	1.95	1.41
其他用地	0.41	0.23	1.00	0.22
土地出让均价(元/平方米)	475.18	433.83	484.04	593.53
其中:住宅用地	699.95	588.57	922.31	768.69
商服用地	1053.56	511.20	605.91	559.16
工业用地	202.64	203.16	280.96	385.45
其他用地	638.79	313.50	268.13	479.37

资料来源:中指指数

从募投项目来看,根据云南省财政厅提供的数据,德宏州的募投项目包括瑞丽市芒令片区土地储备项目、瑞丽市芒满片区土地储备项目、德宏州陇川县章凤口岸商贸物流园区土地储备项目和梁河县 2019 年土地储备专项债券项目 4 个项目,按区位分别由瑞丽市土地收购储备交易中心、陇川县土地收购储备中心和梁河县土地收购储备中心作为项目实施主体。德宏州各募投项目总投资合计约 10.29 亿元,其中自筹 2.89 亿元,专项债券融资 7.40 亿元;各募投项目预计债券存续期内实现土地出让收益(扣减计提基金等)合计 13.37 亿元;本期债券按 4.5% 利率测算,预计专项债券融资本息合计为 9.07 亿元。各募投项目债券存续期内预计可实现的土地出让收益对拟使用专项债券融资本息的覆盖倍数区间在 1.39 倍-1.59 倍之间。

图表 25. 德宏州募投项目情况(单位:亿元、亩)

项目名称	区位	总投资	其中:拟使用专项债券融资	拟使用本期债券募集资金	预计可出让土地面积	存续期内预计土地出让收益	专项债券融资本息	覆盖倍数
瑞丽市芒令片区土地储备项目	瑞丽市	2.67	2.00	2.00	611.56	3.89	2.45	1.59
瑞丽市芒满片区土地储备项目	瑞丽市	2.68	2.00	2.00	568.28	3.41	2.45	1.39
德宏州陇川县章凤口岸商贸物流园区土地储备项目	陇川县	2.57	1.80	1.80	1059.86	3.10	2.21	1.40
梁河县 2019 年土地储备专项债券项目	梁河县	2.37	1.60	1.20	579.71	2.98	1.96	1.52

项目名称	区位	总投资	其中：拟使用专项债券融资	拟使用本期债券募集资金	预计可出让土地面积	存续期内预计土地出让收益	专项债券融资本息	覆盖倍数
合计	—	10.29	7.40	7.00	2819.41	13.37	9.07	--

注：根据云南省财政厅提供的数据整理、计算

(13) 丽江市

丽江市位于青藏高原东南缘，滇西北高原，金沙江中游，东接四川凉山彝族自治州和攀枝花市，南连大理白族自治州剑川、鹤庆、宾川三县及楚雄彝族自治州大姚、永仁两县，西、北分别与怒江傈僳族自治州兰坪县及迪庆藏族自治州维西县毗邻。全市总面积 2.06 万平方公里，下辖古城区、玉龙纳西族自治县、永胜县、华坪县、宁蒗彝族自治县。截至 2017 年末，全市常住人口 129.00 万人，城镇化率提升至 39.26%。受益于丰富的自然资源，旅游业已发展成为丽江经济社会的支柱产业，2017 年全市实现旅游外汇收入 4.98 亿美元。近年来，丽江市经济保持较快发展态势，2015-2017 年，全市分别实现地区生产总值 290.01 亿元、310.18 亿元和 339.48 亿元，同比分别增长 9.0%、7.0%和 9.4%；三次产业结构由 2015 年的 15.37:39.86:44.77 调整为 2017 年的 14.61:40.40:44.99。

从土地出让情况来看，近年受政策调控及土地规划等因素影响，丽江市土地出让均价和土地出让总面积均有一定波动，土地出让总价逐年有所提升。2015-2018 年土地出让总面积分别为 53.18 万平方米、104.96 万平方米、99.92 万平方米和 109.45 万平方米，对应土地出让总价分别为 3.45 亿元、3.75 亿元、6.11 亿元和 6.05 亿元，土地出让均价为 648.14 元/平方米、357.69 元/平方米、611.24 元/平方米和 552.98 元/平方米。近年来丽江市住宅用地出让均价保持增长态势。2015-2017 年，丽江市政府性基金预算收入分别为 3.38 亿元、4.27 亿元和 6.40 亿元。其中，国有土地使用权出让收入分别为 2.67 亿元、3.77 亿元和 5.68 亿元。

图表 26. 2015 年以来丽江市土地出让情况

项目	2015 年	2016 年	2017 年	2018 年
土地出让总面积（万平方米）	53.18	104.96	99.92	109.45
其中：住宅用地	11.43	2.58	36.85	26.08
商服用地	13.04	19.80	34.32	13.45
工业用地	21.92	82.28	25.12	40.01
其他用地	6.79	0.30	3.63	29.91
土地出让总价（亿元）	3.45	3.75	6.11	6.05

项目	2015年	2016年	2017年	2018年
其中：住宅用地	0.93	0.26	3.71	3.33
商服用地	1.28	2.31	1.83	0.80
工业用地	0.83	1.17	0.45	0.76
其他用地	0.41	0.02	0.11	1.16
土地出让均价(元/平方米)	648.14	357.69	611.24	552.98
其中：住宅用地	815.30	994.33	1007.09	1277.29
商服用地	978.10	1165.95	534.60	597.55
工业用地	377.70	142.35	180.11	189.16
其他用地	605.68	600.00	300.00	388.07

资料来源：中指指数

从募投项目来看，根据云南省财政厅提供的数据，本期债券涉及丽江市的募投项目包括华坪县 2019 年土地储备项目、新团片区土地储备项目和宁蒗彝族自治县土地储备专项债券项目 3 个土地储备项目，按区位分别由华坪县土地储备中心、丽江市古城区土地收购储备中心、宁蒗彝族自治县土地收购储备中心作为项目实施主体。丽江市各募投项目总投资合计约 7.01 亿元，其中自筹 1.01 亿元，均为财政预算资金安排，专项债券融资 6.00 亿元；预计专项债券存续期内可实现土地出让总收益（扣减计提基金等）12.38 亿元；本期债券按 4.5% 利率测算，预计专项债券融资本息 7.35 亿元。各募投项目债券存续期内预计可实现的土地出让收益对拟使用专项债券融资本息的覆盖倍数区间在 1.37 倍-1.90 倍之间。

图表 27. 丽江市募投项目情况 (单位：亿元、亩)

项目名称	区位	总投资	其中：拟使用专项债券融资	拟使用本期债券募集资金	预计可出让土地面积	预计土地出让收益	专项债券融资本息	覆盖倍数
华坪县 2019 年土地储备项目	华坪县	1.08	1.00	1.00	1217.43	2.04	1.23	1.66
新团片区土地储备项目	古城区	2.20	2.00	2.00	492.51	3.35	2.45	1.37
宁蒗彝族自治县土地储备专项债券项目	宁蒗县	3.72	3.00	3.00	1387.99	6.99	3.68	1.90
合计	--	7.01	6.00	6.00	3097.93	12.38	7.35	-

注：根据云南省财政厅提供的数据整理、计算

(14) 临沧市

临沧市地处云南省西南部，东邻普洱市，北连大理州，西接保山市，西南与缅甸交界，地处澜沧江与怒江之间，下辖 1 区 7 县（临翔区、云县、凤庆县、永德县、镇康县、耿马傣族佤族自治县、沧源佤族自治县、双江拉祜族佤族布朗族傣族自治县），全市国土面积 2.45 万平方公里。

截至 2017 年末，全市常住人口 252.60 万人，比上年增长 0.2%，城镇化率为 40.75%。临沧市依托丰富的矿产、水利和森林等自然资源，形成了以农副产品加工业、电力、矿业等支柱产业体系。近年来，临沧市经济保持较快发展态势，2015-2017 年，全市分别实现地区生产总值 502.12 亿元、552.35 亿元和 604.06 亿元，同比分别增长 10.0%、10.2%和 10.0%，增速均高于全国平均水平；三次产业结构由 2015 年的 29.0:33.8:37.2 调整为 2017 年的 26.9:34.4:38.7。

从土地出让情况来看，2015-2018 年临沧市土地出让总面积分别为 109.84 万平方米、89.03 万平方米、93.61 万平方米和 137.35 万平方米；同期土地出让总价分别为 5.42 亿元、4.18 亿元、9.57 亿元和 7.59 亿元，2018 年因住宅用地成交均价有所下滑，土地出让总价有所下降。2015-2017 年，临沧市政府性基金收入分别为 5.45 亿元、3.23 亿元和 14.01 亿元，其中，2017 年全市政府性基金收入大幅增长主要系全市国有土地使用权出让收入增加所致。

图表 28. 2015 年以来临沧市土地出让情况

项目	2015 年	2016 年	2017 年	2018 年
土地出让总面积（万平方米）	109.84	89.03	93.61	137.35
其中：工业用地	34.78	11.47	19.32	48.71
住宅用地	48.88	23.16	41.88	42.88
商服用地	25.59	53.52	31.11	39.31
其他用地	0.59	0.88	1.31	6.45
土地出让总价（亿元）	5.42	4.18	9.57	7.59
其中：工业用地	1.26	0.37	0.49	1.37
住宅用地	2.52	1.44	7.02	3.88
商服用地	1.63	2.34	2.04	2.19
其他用地	0.01	0.02	0.03	0.14
土地出让均价（元/平方米）	493.78	469.12	1022.71	552.71
其中：工业用地	363.29	326.46	252.75	281.57
住宅用地	515.57	621.42	1676.56	905.87
商服用地	636.59	437.36	655.41	557.82
其他用地	187.01	250.01	195.00	220.98

资料来源：中指指数

从募投项目来看，根据云南省财政厅提供的数据，本期债券涉及临沧市的募投项目为 2019 年云南省临沧市本级土地储备项目，由临沧市土地收购储备中心作为项目实施主体。临沧市募投项目总投资为 5.07 亿元，其中自筹 1.07 亿元，专项债券融资 4.00 亿元；预计专项债券存续期内可实现土地出让总收益（扣减计提基金等）10.64 亿元；本期债

券按 4.5% 利率测算，预计专项债券融资本息 4.90 亿元。募投项目债券存续期内预计可实现的土地出让收益对拟使用专项债券融资本息的覆盖倍数为 2.17 倍。

图表 29. 临沧市募投项目情况 (单位: 亿元、亩)

项目名称	区位	总投资	其中: 拟使用专项债券融资	拟使用本期债券募集资金	预计可出让土地面积	存续期内预计土地出让收益	专项债券融资本息	覆盖倍数
2019 年云南省临沧市本级土地储备项目	临沧市	5.07	4.00	4.00	1010.82	10.64	4.90	2.17

注: 根据云南省财政厅提供的数据整理、计算

二、云南省政府信用质量分析

(一) 云南省经济实力

云南省是我国重要的边疆及多民族省份，是面向南亚和东南亚的辐射中心，是“一带一路”建设中的重要省份，也是长江经济带覆盖省份。全省生物、水能及矿产等资源丰富，盛产烟、糖、茶、橡胶及花卉。依托资源优势，全省形成了以烟草、旅游、电力、矿产和生物为主导的产业格局。现阶段云南省经济增长主要依靠投资拉动，近年来全省将生物医药及大健康、旅游文化、信息等八大产业作为战略发展重点，经济总量保持增长态势，经济增速高于全国平均水平。随着“一带一路”及长江经济带战略的深化实施，全省沿边开放优势有望进一步发挥，经济发展深具潜力。

云南省位于我国西南地区，属高原多山省份，地势北高南低，境内海拔落差大，南面海拔在 1500-2200 米，北面海拔在 3000-4000 米；省内地貌形态多样，包括山地、高原、丘陵、盆地、河谷等，其中山地面积占比为 94% 左右。云南省是我国重要的边疆和多民族聚居省份，全省面积为 39.41 万平方公里，下辖昆明、曲靖、玉溪、保山、昭通、丽江、普洱和临沧八个地级市，以及楚雄、红河、文山、西双版纳、大理、德宏、怒江和迪庆八个民族自治州，2017 年末总人口为 4800.5 万人。

云南省境内有 52 个聚居民族，是我国民族种类最多的省份，也是

全国少数民族人口超过千万的三个省份⁹之一。根据第六次人口普查资料，全省汉族及少数民族人口占比分别为 66.63% 和 33.37%，其中人口数在 100 万以上的少数民族有彝族、哈尼族、白族、傣族、壮族和苗族，其人口占全省总人口的比例分别为 10.94%、3.55%、3.40%、2.66%、2.64% 和 2.62%。哈尼族、白族、傣族、傈僳族、拉祜族等 15 个少数民族为云南省特有。省内民族自治地方的土地面积为 27.67 万平方公里，占全省总面积的 70.2%。

云南省东接广西和贵州，北临四川，西北与西藏相连，西部与缅甸接壤，南部和东南部分别与老挝、越南接壤，是我国面向南亚和东南亚的辐射中心。凭借较突出的区位优势，云南省成为“一带一路”建设中的重要省份。同时，云南省地处长江上游，也是长江经济带的覆盖省份。为积极融入国家发展战略、加强与周边地区和国家的互联互通，云南省持续推进路网、航空网、能源网、水网、互联网等综合基础设施建设。路网方面，云南省“八出省、五出境”铁路通道¹⁰建设快速推进，沪昆客专、云桂铁路、昆玉扩能等已正式通车，云南迈入高铁时代，2017 年高铁发送人数达到 1205.4 万人次；“七出省、五出境”公路通道¹¹建设持续推进中，125 个县（市、区）高速公路“能通全通”工程启动，目前高速公路通车总里程突破 5000 公里，实现所有建制村通硬化路。航空网方面，全省拥有民用机场 15 个，同时蒙自、怒江、元阳、宣威、北丘等机场新建和昭通机场迁建项目前期工作加快推进，航线网络有望进一步完善，目前已实现东南亚国家首都航线全覆盖，昆明长水国际机场年旅客吞吐量达 4473 万人次，位列全国第 6 位；能源网方面，全省已建成通向越南、老挝、缅甸三国的九条电力通道，途经云南省多个州市的中缅油气管道和云南“三千一支”¹²成品油主干管道，全省初步形成了由电、气、油、煤组成的全能源网；水网方面，全省持续推进水源工程网、城市供水网、污水处理网等建设，2017 年完成高效节水灌溉面积 110 万亩、“五小水利”工程 35 万件，建成高标准农田 240 万亩；互联网方面，云南省于 2007 年建成我国第四个国际通信出口局——昆明区域性国际通信交换中心，目前已开通与泰国、老挝、缅甸、越南、柬埔寨、印度、斯里兰卡、孟加拉等国之间的国际语音业务，此外全省

⁹ 广西、云南、贵州。

¹⁰ 具体指成昆、内昆、贵昆、南昆、滇藏、沪昆、渝昆、云桂“八出省”铁路和中越、中老泰、中缅、中国经缅甸-南亚、昆明-清水河-缅甸等“五出境”铁路。

¹¹ 具体指昆明到北京、广州等 7 条出省高速路以及昆明经磨憨至泰国曼谷、昆明-河口-越南河内、昆明经瑞丽至缅甸皎漂、昆明经腾冲至印度雷多、昆明经清水河至缅甸皎漂等 5 条出境公路通道。

¹² 即中石油云南成品油管道工程“三千一支”项目，包括安宁-楚雄-大理-保山、安宁-玉溪-蒙自、安宁-昆明-曲靖三条干线和大理-丽江支线。

已陆续建成多条出省光缆通道以及国际光缆线路，包括成昆、南昆等省际干线光缆以及中老、中缅等国际通信光缆等，2017 年出台互联网基础设施建设实施意见（2017-2020 年），互联网骨干网和城域网升级扩容持续推进。未来，云南省将继续推进与周边国家的国际运输通道建设，打造大湄公河次区域¹³经济合作新高地，进一步发挥面向南亚、东南亚的辐射中心作用。

云南省是我国的资源大省，生物、能源及矿产等资源储量优势突出。在生物资源方面，云南省动物种类数居全国之首，全省森林覆盖率超过 50%，活立木总蓄积量约占全国总量的 11.4%，高等植物种类占全国的 60% 以上，境内药用植物、香料植物、观赏植物等分布广泛。在能源方面，云南省水能资源集中于金沙江、澜沧江、怒江三大水系，资源总量居全国第三位，可开发装机容量居全国第二位；地热资源以腾冲地区的分布最为集中，全省出露地面的天然温热泉约 700 处，居全国第一；全省太阳能资源也较丰富，仅次于西藏、青海、内蒙古等省区。在矿产资源方面，目前全省已发现矿种 143 种，61 种矿种保有储量排名全国前十位，其中铅、锌、锡、磷、铜、银等 25 种矿产储量在全国排名前三。

近年来云南省主动服务和融入“一带一路”建设、长江经济带发展，积极建设我国面向南亚东南亚辐射中心，经济实力持续提升，经济增速高于全国平均水平。2015-2017 年全省实现地区生产总值分别为 1.36 万亿元、1.48 万亿元和 1.65 万亿元，占国内生产总值的比例在 2.0% 左右；同期全省地区生产总值同比增速分别为 8.7%、8.7% 和 9.5%，分别高于全国水平 1.8 个百分点、2.0 个百分点和 2.6 个百分点。

图表 30. 云南省经济在全国的地位

指标	2015 年			2016 年			2017 年		
	云南	增速	占全国的比重	云南	增速	占全国的比重	云南	增速	占全国的比重
土地面积（万平方公里）	39.41	—	4.1%	39.41	—	4.1%	39.41	—	4.1%
地区生产总值（亿元）	13619.17	8.7%	2.0%	14719.95	8.7%	2.0%	16531.34	9.5%	2.0%
年末总人口数（万人）	4741.80	0.6%	3.4%	4770.5	0.6%	3.5%	4800.5	0.6%	3.5%
人均生产总值（元/人）	28806	8.0%	58.4%	30949	8.0%	57.3%	34545	8.8%	57.9%

注：根据《云南统计年鉴》、云南省统计公报、云南省统计局提供的数据整理计算

从三次产业结构看，云南省总体呈现“三二一”的经济发展格局，

¹³ 指湄公河流域的 6 个国家和地区，包括柬埔寨、越南、老挝、缅甸、泰国和我国云南省。

第三产业对经济发展的拉动作用日益突出。2017 年全省第一产业实现增加值 2310.73 亿元，同比增长 6.0%；第二产业实现增加值 6387.53 亿元，同比增长 10.7%；第三产业实现增加值 7833.08 亿元，同比增长 9.5%；三次产业结构比重由 2015 年的 15.1:39.8:45.1 调整为 14.0:38.6:47.4。

图表 31. 2015 年以来云南省主要经济指标及其增速情况（单位：亿元，%）

指标	2015 年		2016 年		2017 年	
	数额	增幅	数额	增幅	数额	增幅
地区生产总值	13619.17	8.7	14719.95	8.7	16531.34	9.5
第一产业增加值	2055.78	5.9	2195.11	5.6	2310.73	6.0
第二产业增加值	5416.12	8.6	5649.34	8.9	6387.53	10.7
第三产业增加值	6147.27	9.6	6875.50	9.5	7833.08	9.5
人均地区生产总值（元/人）	28806	8.0	30949	8.0	34545	8.8
固定资产投资（不含农户）	13069.39	—	15662.49	—	18474.89	18.0
社会消费品零售总额	5103.15	10.2	5722.90	12.1	6423.06	12.2
进出口总额（亿美元）	245.27	-17.2	199.99	-18.4	233.94	17.6

资料来源：《云南统计年鉴》、云南省统计月报，新世纪评级整理

近年来，云南省立足地理、土壤、生物资源等特点，大力发展以“高原粮仓、特色经作、山地牧业、淡水渔业、高效林业、开放农业”为主要内容的高原特色农业，促进农业从单一的粮食生产格局向农、林、牧、渔、工、商全面发展转化。受益于此，全省农业增加值持续增长，2017 年农林牧渔业及农林牧渔服务业总产值为 3808.84 亿元，同比增长 6.0%。其中，农、林、牧、渔业总产值同比增速分别为 6.0%、10.7%、4.5%和 9.4%。云南省独特的地理环境及气候条件为烟草、甘蔗、茶、橡胶及花卉等农产品的种植提供了良好的基础条件，近年来全省优势农产品种植业快速发展，已具备明显的规模优势。2017 年全省咖啡、天然橡胶种植面积和产量继续保持全国第一，茶叶、蔬菜等实现较快增长。

经过多年发展，云南省形成了以烟草、矿产、电力等产业为主导的工业体系格局。其中，烟草工业是云南省最大的支柱产业，以水电为主的电力产业和以磷化工、有色金属为主的矿产业也是全省重要的工业支柱产业。近年来，全省工业持续增长，对全省经济的贡献较突出。2017 年全省实现规模以上工业增加值 3876.34 亿元，同比增长 10.6%。其中，烟草制品业增加值 1220.48 亿元，同比增长 0.5%；电力、热力的生产和供应业增加值保持 19.6% 的快速增长，对全省规模以上工业增长的贡献率超过 30%。此外，2017 年中石油云南石化有限公司投产，全省石油加工、炼焦和核燃料加工业高速增长，拉动全省工业增长 1.6 个百分点，是仅次于电力的第二大拉动力。以资源利用为主的工业发展模式使全省

工业增长承压，近年来云南省加快推进生物医药和大健康、信息、新材料、先进装备制造、食品与消费品制造等 8 个重点产业发展，以加快工业转型升级，推进工业健康持续发展。2017 年，全省医药制造业、汽车制造业及计算机、通信和其他电子设备制造业增加值分别增长 13.5%、30.6% 和 127.4%。

图表 32. 2015 年以来云南省主要规模以上工业分行业增加值情况 (单位: 亿元, %)

指标	2015 年		2016 年		2017 年	
	数额	增幅	数额	增幅	数额	增幅
烟草制品业	1300.17	4.4	1183.50	-4.3	1220.48	0.5
电力、热力的生产和供应业	535.76	7.9	615.90	5.2	661.39	19.6
有色金属冶炼及延压工业	313.98	14.2	315.97	6.9	230.96	6.5
化学原料及化学制品制造业	166.79	6.8	156.16	3.3	151.70	3.6
非金属矿物制品业	131.53	3.4	144.45	21.6	189.75	15.2
农副食品加工业	143.46	10.4	149.01	17.3	164.77	11.7

资料来源:《云南统计年鉴》、云南省统计月报,新世纪评级整理

依托丰富的自然资源和旅游资源,云南省以旅游为支柱的服务业在国民经济中占有重要地位。2017 年全省接待海外旅客 1364.66 万人次,同比增长 13.8%;接待国内旅游者 5.67 亿人次,同比增长 33.29%;实现旅游业总收入 6922.23 亿元,同比增长 46.46%。旅游业的快速增长较好地促进了餐饮、住宿、交通运输、邮电通信等产业的发展,同时在政策、环境优势等因素的促进下,云南省商贸流通、金融服务、信息服务等现代服务业快速发展,但现阶段产业规模仍相对有限,在未来规模扩充、技术水平提高和创新能力强等方面存在较大发展潜力。此外,2017 年,云南省发布《服务经济倍增计划(2017—2021 年)》,将观光休闲、健康服务等 14 个重点行业作为倍增发展的主攻方向,并提出加快发展电子商务、云计算大数据、平台经济、分享经济等新业态新模式,以支撑服务经济倍增发展,为跨越式发展提供新动能。

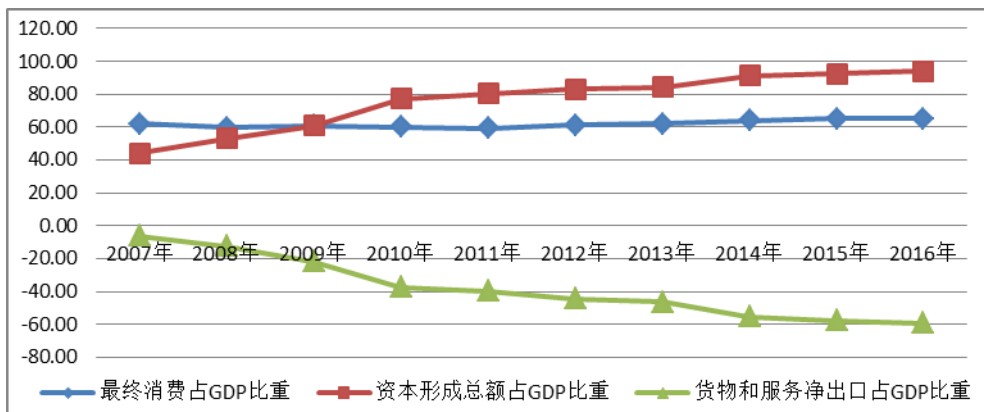
云南省围绕“守住红线、统筹城乡、城镇上山、农民进城”的发展思路,在适宜开发的部分国土空间开展工业城镇化建设,产业布局相对集中,人口居住相对集中,保护坝区优质耕地资源,推进具有云南特色的山地城镇化建设。目前,省内已初步形成滇中、滇西、滇东南、滇西南、滇西北和滇东北六大城市(镇)群,其中以滇中城市群¹⁴为核心,城镇化率最高,其余五大城市(镇)群仍处于培育和发展阶段。初步统计,2017 年末全省城镇化率达到 46.69%左右,较上年提高 1.66 个百分

¹⁴ 分布区域为昆明、曲靖、玉溪和楚雄 4 州(市)。

点左右，城乡布局进一步优化。

从经济发展驱动力看，投资增长是拉动云南省经济增长的第一动力，消费对经济增长的贡献率次之，净出口对经济增长的贡献持续处于负拉动状态。2014年以来全省资本形成率处于90%以上，最终消费率处于65%左右。

图表 33. 2007 年以来云南省地区生产总值（支出法）构成情况（单位：%）



数据来源：《云南统计年鉴》，新世纪评级整理

近年来，云南省在基础设施建设、房地产开发和工业等方面持续投入，尤其对第三产业的投资快速增加，使得近三年固定资产投资规模持续扩大，2015-2017年全省分别完成固定资产投资（不含农户）13069.39亿元、15662.49亿元和18474.89亿元，其中2017年同比增速为18.0%。云南省固定资产投资主要投向房地产业，电力工业，非电力工业，交通运输、仓储和邮政业，水利、环境和公共设施管理业，教育业，2017年以上六大重点行业分别完成投资2786.25亿元、467.02亿元、2379.38亿元、3718.24亿元、3035.39亿元和584.85亿元，分别占当年固定资产投资总额的15.1%、2.5%、12.9%、20.1%、16.4%和3.2%。为进一步发挥面向南亚和东南亚的辐射中心功能、完善省内公共基础设施配套以改善民生，云南省在交通、水利等方面的投资增长较快。近年来，全省重点推进了公路、铁路、航空网建设，滇中引水等水利水电项目以及滇池、洱海环湖截污工程等。2017年全省在交通运输、仓储及邮政业，水利、环境与公共设施管理业的固定资产投资增速分别达45.2%和50.1%。

近年来，随着经济的稳步发展、城镇化的持续推进、旅游、会展经济的带动，以及居民收入水平逐步提高，云南省消费总量逐年上升。2017年社会消费品零售总额由2015年的5103.15亿元增至6423.06亿元。其中，城镇市场依旧是拉动消费的主体，2017年全省城镇市场社会消费

品零售总额 5534.1 亿元，占社会消费品总额的 86.2%；2013 年以来乡村市场消费品零售额增速赶超城镇市场增速，2017 年全省城镇市场和乡村市场消费品零售额同比增幅分别为 12.1% 和 13.1%。从消费形态看，商品零售仍是推动消费增长的重要支撑，近三年商品零售占社会消费零售总额的比重维持在 85% 左右；随着餐饮业多元化和特色化的发展及大众化餐饮的兴起，同期餐饮收入也呈增长趋势，2017 年增速达 13.3%。分商品看，烟酒类、汽车类、石油及制品类商品在云南省限额以上企业商品零售中占有重要份额。长期看，假日、旅游、会展对云南省消费的带动作用依然强劲，同时全省城镇化潜力大，消费提升空间广。此外，在经济转型、产业结构优化升级的背景下，消费结构持续升级，新消费热点的出现也将促进全省消费增长。

对外经济方面，云南省作为我国通向东南亚和南亚的门户，拥有独特的区位及国际大通道优势。目前全省共有国家一类口岸 17 个、二类口岸 7 个。依托口岸通道的优势，云南省不断推进通关便利化，加快建设与周边各国间的口岸通道和物流体系，通过园区平台建设和举办各类展会，全省逐步建立了具有云南特色的沿边开放模式。近年来随着瑞丽、磨憨、河口、临沧等开放实验区、边（跨）境经济合作区的建设与发展；红河综合保税区、昆明综合保税区通过国家验收；中国-南亚博览会、昆明进出口商品交易会和临沧、西双版纳等边境经济贸易交易会相继举办，在较大程度上促进了货物及服务贸易。但受国际市场需求影响，进出口总额存在一定波动，2015-2017 年全省进出口总额分别为 245.27 亿美元、199.99 亿美元和 233.94 亿美元，其中进口总额持续增加，2017 年进口完成 119.64 亿美元，同比增长 42.3%；同期出口完成 114.30 亿美元，同比下降 0.5%。现阶段，东盟为云南省的主要贸易伙伴；全省主要出口产品集中于传统产品，包括机电产品、农产品、纺织服装和电力等。随着“一带一路”、孟中印缅经济走廊建设等重大战略的实施，云南省在中国-东盟自由贸易区升级版建设、推动大湄公河次区域合作等领域中的地位将日益突出，全省对外贸易面临较大发展机遇。

（二）云南省财政实力

得益于经济的增长和上级政府的持续大力支持，云南省财力保持增长态势，财政平衡能力较强。近三年全省一般公共预算收入实现增长，以税收收入为主；持续稳定的中央转移支付大幅增强了全省的财政保障能力，较好地满足了民生、基础设施建设等领域的支出需求；全省政府

性基金预算收入以国有土地使用权出让收入为主，在土地市场行情推动下，近年来收入规模持续上升，基本可覆盖政府性基金预算支出。

近年来云南省可支配财力¹⁵持续增长，2015-2017 年全省可支配财力分别为 7162.04 亿元、7703.96 亿元和 8445.95 亿元，其中一般公共预算收入总计占比较高，分别为 82.90%、84.21%和 84.30%，上级补助收入和一般公共预算收入为其主要来源。同期，全省政府性基金预算收入总计占可支配财力的比重分别为 17.02%、15.60%和 15.09%，主要来源于地方政府专项债务收入和政府性基金预算收入。整体看，云南省可支配财力以一般公共预算收入总计为主，政府性基金预算收入的波动对云南省整体财政状况的影响程度相对有限，全省可支配财力稳定性较好。

图表 34. 近三年云南省财政收入构成情况 (单位: 亿元)¹⁶

指标	2015 年	2016 年	2017 年
可支配财力	7162.04	7703.96	8445.95
一般公共预算收入总计	5937.36	6487.42	7119.93
其中: 一般公共预算收入	1808.15	1812.29	1886.17
上级补助收入	2534.84	2693.09	3012.93
债务收入	1001.40	1435.30	1505.10
政府性基金预算收入总计	1219.22	1202.05	1274.38
其中: 政府性基金预算收入	402.17	431.90	731.90
上级补助收入	52.89	41.66	33.60
债务收入	566.00	630.40	424.80
国有资本经营预算收入总计	5.46	14.48	51.64
其中: 国有资本经营预算收入	4.71	12.27	32.46

资料来源: 云南省财政厅

近年来云南省一般公共预算收入持续增加，2015-2017 年分别为 1808.15 亿元、1812.29 亿元和 1886.17 亿元，同比分别增长 6.5%、5.1%和 6.2%¹⁷。同期，国家对于云南省的财政补助力度显著并逐年增加，对云南省一般公共预算收入总计形成了有力支撑，2015-2017 年上级补助收入分别为 2534.84 亿元、2693.09 亿元和 3012.93 亿元。此外，考虑到地方政府一般债务收入、上年结余及调入资金等因素，2015-2017 年全省一般公共预算收入总计分别为 5937.36 亿元、6487.42 亿元和 7119.93 亿元，同比分别增长 22.99%、9.26%和 9.75%。

¹⁵ 可支配财力=一般公共预算收入总计+政府性基金预算收入总计+国有资本经营预算收入总计。

¹⁶ 受四舍五入影响，表格合计数与分项数额加总存在一定差额，下同。

¹⁷ 本文中 2016 年和 2017 年一般公共预算收入、税收收入和非税收入同比增幅均为较上年同口径决算数增幅。

云南省一般公共预算收入以税收收入为主,2015-2017年税收比率¹⁸分别为 66.95%、64.75%和 65.42%。从具体收入规模看,2015-2017年云南省税收收入分别为 1210.54 亿元、1173.52 亿元和 1233.85 亿元,同比增幅分别为-1.8%、1.5%和 8.5%,受全省结构性减税政策深入推行、“营改增”政策的全面实施和实体经济下行压力的影响,税收收入增速有所减缓,2015年呈现负增长;同期非税收入分别为 597.61 亿元、638.77 亿元和 652.32 亿元,同比增幅分别为 28.6%、12.5%和 2.1%,其中 2015 年增幅较大主要是由于将 10 项基金收入统一调整到一般公共预算专项收入推动专项收入大幅增长所致。

与云南省的产业结构相适应,云南省全省税收收入主要由增值税、企业所得税和城市维护建设税构成,2017 年三者分别完成收入 522.56 亿元、161.19 亿元和 112.32 亿元,占税收收入的比重分别为 42.35%、13.06%和 9.10%。自“营改增”政策全面实施后,中央和地方对增值税的分成比例由 75%: 25%调整为 50%: 50%,地方留成比例有所提高,增值税已成为云南省的第一大税种,2017 年全省增值税同口径增幅为 56.6%。2017 年全省企业所得税同口径增幅为 8.4%,主要得益于企业盈利状况的改善。

云南省非税收入主要由专项收入、行政事业性收费收入和国有资源(资产)有偿使用收入等构成,2017 年三者分别完成 202.84 亿元、100.71 亿元和 231.19 亿元。其中,专项收入同比下降 10.03%,主要是全省坝区耕地质量补偿费征收范围缩小所致;国有资源(资产)有偿使用收入同比增长 54.15%,主要是云南省各州市加大非经营性国有资产处置转让力度,以及昆明空港经济区特许经营权转让所致。

图表 35. 近三年云南省全省一般公共预算收入构成情况(单位:亿元)

科目	2015 年	2016 年	2017 年
税收收入	1210.54	1173.52	1233.85
主要科目: 营业税	367.68	167.23	5.35
增值税	190.25	369.93	522.56
企业所得税	147.44	148.76	161.19
城市维护建设税	112.10	103.65	112.32
契税	56.16	52.35	63.36
烟叶税	58.65	55.50	53.16
非税收入	597.61	638.77	652.32
主要科目: 专项收入	244.58	225.45	202.84
行政事业性收费收入	95.74	103.54	100.71
国有资源(资产)有偿使用收入	113.47	149.98	231.19

¹⁸ 税收比率=税收收入/一般公共预算收入*100%。

科目	2015 年	2016 年	2017 年
罚没收入	53.27	67.14	58.79
一般公共预算收入合计	1808.15	1812.29	1886.17
上级补助收入	2534.84	2693.09	3012.93
上年结余	311.69	208.38	171.34
调入预算稳定调节基金	2.51	133.71	190.17
调入资金	278.75	204.65	353.95
债务收入	1001.40	1435.30	1505.10
其他科目收入	0.02	0.00	0.28
一般公共预算收入总计	5937.36	6487.42	7119.93

资料来源：云南省财政厅

中央对云南省的财政支持力度较大，近年来中央对云南省的转移支付规模持续扩大且稳定性强，一般性转移支付为其主要构成。2017 年，云南省返还性收入 342.74 亿元，同比增长 6.91%；一般性转移支付 1524.27 亿元，同比增长 7.47%；专项转移支付 1145.93 亿元，同比增长 20.09%。

一般公共预算支出方面，2015-2017 年云南省分别完成一般公共预算支出 4712.83 亿元、5018.86 亿元和 5712.97 亿元，同比分别增长 6.2%、6.5%和 13.8%。全省一般公共预算支出主要涉及教育、交通运输、农林水事务、社会保障和就业、一般公共服务、医疗卫生、公共安全、城乡社区等多个领域。2015-2017 年全省九项民生类重点支出¹⁹金额分别为 3178.10 亿元、3554.26 亿元和 3831.54 亿元，占一般公共预算支出的比重分别为 67.44%、70.82%和 67.07%。

图表 36. 近三年云南省全省一般公共预算支出构成情况（单位：亿元）

科目	2015 年	2016 年	2017 年
主要支出科目：			
一般公共服务	388.51	476.98	609.83
教育	767.46	871.14	998.33
社会保障和就业	648.69	692.38	750.33
医疗卫生与计划生育	422.66	466.98	546.99
农林水事务	641.52	712.92	674.82
城乡社区事务	183.62	216.49	464.75
交通运输	604.01	487.06	511.24
住房保障支出	210.92	242.30	213.62
一般公共预算支出合计	4712.83	5018.86	5712.97
上解上级支出	8.32	4.88	9.40
债券还本	828.40	1107.79	1013.08
其他科目支出	179.43	184.55	237.16
年终结余	208.38	171.34	147.32

¹⁹ 公共安全、教育、科学技术、文化体育与传媒、社会保障和就业、医疗卫生与计划生育、节能环保、农林水、住房保障等支出。

科目	2015年	2016年	2017年
其中：结转下年支出	213.66	171.34	147.32
净结余	-5.28	0.00	0.00
一般公共预算支出总计	5937.36	6487.42	7119.93

资料来源：云南省财政厅

2015-2017年云南省一般公共预算自给率²⁰分别为38.37%、36.11%和33.02%，处于较低水平。但受益于中央政府逐年增长的转移支付，加之考虑上年结余收入、上解上级支出、结转下年支出等因素后，云南省一般公共预算收入总计与支出总计实现平衡。

省本级方面，2015-2017年云南省本级一般公共预算收入分别完成413.34亿元、338.56亿元和340.93亿元，构成以税收收入为主，其中企业所得税、个人所得税和增值税为主要税种。考虑地方政府一般债务收入、上级补助收入、上年结余以及调入资金等因素后，2015-2017年省本级一般公共预算收入总计分别为4457.12亿元、4875.03亿元和5335.50亿元。同期，云南省本级一般公共预算支出分别完成829.88亿元、830.44亿元和1092.90亿元，结构与全省支出基本类似。考虑地方政府一般债务支出、返还及补助市县支出、安排预算稳定调节基金等因素后，省本级一般公共预算支出总计与收入总计实现平衡。

云南省政府性基金预算收入主要由国有土地使用权出让收入构成，收入来源主要集中于州（市）级政府，近三年在房地产及土地市场行情推动下收入持续增长。2015-2017年，全省政府性基金预算收入分别完成402.17亿元、431.90亿元和731.90亿元。其中，国有土地使用权出让收入分别为298.42亿元、360.64亿元和652.23亿元，占同期政府性基金预算收入的比重分别为74.20%、83.50%和89.11%。2017年全省国有土地使用权出让收入大幅增加，主要受当年土地成交量、价同比上升等因素影响。考虑上级补助收入、上年结余、地方政府专项债务收入等因素，2015-2017年云南省全省政府性基金预算收入总计分别为1219.22亿元、1202.05亿元和1274.38亿元。

图表 37. 近三年云南省全省政府性基金预算收入构成情况（单位：亿元）

科目	2015年	2016年	2017年
主要科目：国有土地使用权出让收入	298.42	360.64	652.23
城市基础设施配套费收入	21.54	10.33	13.14
彩票公益金收入	18.20	21.14	22.16
政府性基金预算收入合计	402.17	431.90	731.90

²⁰ 一般公共预算自给率=一般公共预算收入/一般公共预算支出*100%，政府性基金预算自给率可类似推导。

科目	2015年	2016年	2017年
上级补助收入	52.89	41.66	33.60
上年结余	189.98	92.44	79.28
调入资金	8.17	5.65	4.80
地方政府专项债务收入	566.00	630.40	424.80
政府性基金预算收入总计	1219.22	1202.05	1274.38

资料来源：云南省财政厅

2015-2017年，云南省全省政府性基金预算支出分别为446.52亿元、433.35亿元和614.41亿元。从支出结构看，全省政府性基金预算支出主要集中于城乡社区支出，2017年全省政府性基金预算支出中用于城乡社区事务的支出为516.97亿元，主要包括征地和拆迁补偿支出、土地开发支出和城市建设支出等。云南省政府性基金预算收支平衡对上级政府转移支付的依赖程度较低，地方政府自身产生的基金预算收入基本可覆盖其支出，2015-2017年云南省政府性基金预算自给率分别为90.07%、99.67%和119.12%。考虑地方政府专项债务支出、调出资金和年终结余等因素后，云南省全省政府性基金预算支出总计与收入总计实现平衡。

图表 38. 近三年云南省全省政府性基金预算支出构成情况（单位：亿元）

科目	2015年	2016年	2017年
主要科目：城乡社区事务	355.46	345.99	516.97
农林水事务	17.19	14.94	23.53
交通运输	12.62	16.59	12.82
社会保障和就业	10.33	8.44	8.61
政府性基金预算支出合计	446.52	433.35	614.41
转移支出	0.00	0.00	0.00
置换专项债务还本支出	530.00	594.40	386.32
调出资金	150.26	95.03	144.74
年终结余	92.44	79.28	128.91
政府性基金预算支出总计	1219.22	1202.05	1274.38

资料来源：云南省财政厅

从财政部规定可以发行专项债券的基金来看，2016年民航发展基金及彩票公益金等部分科目存在一定收支差额，但考虑上年结余、本年收支、上级补助、调入资金等因素后，2016年末云南省各项基金专户基本均能覆盖其支出，并有一定结余。2015-2017年云南省政府性基金年终结余分别为92.44亿元、79.28亿元和128.91亿元，收支平衡能力较强。

图表 39. 2016年云南省全省政府性基金收支及结余情况（单位：亿元）

序号	基金收支项目	本年收入	本年支出	收支差额	年终结余
1	农网还贷	0.69	0.69	0.00	0.00

序号	基金收支项目	本年收入	本年支出	收支差额	年终结余
2	散装水泥专项资金	0.15	0.10	0.05	0.11
3	新型墙体材料专项基金	0.73	0.30	0.43	0.51
4	新菜地开发建设基金	0.05	0.00	0.05	0.00
5	国有土地使用权出让	360.64	331.72	28.92	37.98
6	国有土地收益基金	1.77	1.27	0.50	1.24
7	农业土地开发资金	2.82	1.74	1.08	2.05
8	新增建设用地上地有偿使用费	8.52	10.11	-1.59	3.22
9	城市基础设施配套费	10.33	7.62	2.71	11.55
10	污水处理费	1.98	1.53	0.45	0.38
11	大中型水库库区基金	9.05	12.05	-3.00	4.12
12	小型水库移民扶助基金	0.75	1.04	-0.29	0.30
13	国家重大水利工程建设基金	3.85	2.90	0.95	0.55
14	车辆通行费	0.57	0.61	-0.04	0.82
15	彩票公益金	21.14	29.36	-8.22	10.87
16	彩票发行及销售机构的业务费用	3.99	4.13	-0.14	2.20
17	旅游发展基金	0.00	0.41	-0.41	0.25
18	民航发展基金	0.00	14.22	-14.22	0.00
19	港口建设费	0.00	1.76	-1.76	0.00
20	大中型水库移民后期扶持基金	0.00	7.40	-7.40	2.82
21	国家电影事业发展专项资金	0.00	0.49	-0.49	0.13
22	其他政府性基金	4.87	3.90	0.97	0.19
合计		431.90	434.35	-1.45	79.28

资料来源：云南省财政厅

省本级方面，2015-2017年云南省本级政府性基金预算收入分别完成62.66亿元、67.04亿元和91.21亿元。从收入结构看，云南省本级政府性基金预算收入主要来源包括国有土地使用权出让收入、国家重大水利工程建设基金收入和彩票公益金收入等，2017年三者占比分别为46.76%、16.81%和14.51%。2015-2017年，云南省本级政府性基金预算支出分别完成50.75亿元、30.04亿元和53.31亿元，支出领域集中于交通运输、城乡社区和农林水事务，2017年以上三项支出分别为12.49亿元、19.78亿元和11.50亿元。

为增强政府宏观调控能力，完善国家预算管理体制，进一步规范出资人与国有企业的分配关系，根据《云南省人民政府转发国务院关于试行国有资本经营预算意见的通知》（云政发〔2008〕57号），自2008年度开始，云南省在省属企业中试行国有资本经营预算，实施范围为省国资委监管的昆明钢铁控股集团公司等17户、省国防科工局下属的云南民爆集团有限公司等3户企业和省公路投资公司4户专业投资公司，共计24户企业；自2011年起，云南省各级政府开始单独编报国有资本经营预算表，原编报在一般公共预算收入中的国有资本经营预算收入开始单独

编报。云南省全省的国有资本经营预算收入规模较小，近年来逐年增长，2015-2017年分别为4.71亿元、12.27亿元和32.46亿元，主要是国有企业上缴的利润收入。同期云南省全省国有资本经营预算支出分别为3.45亿元、9.95亿元和33.05亿元，主要包括“三供一业”移交补助支出等。

（三）云南省政府债务状况

由于市政交通及民生等方面的大力投入，云南省形成了一定规模的政府债务，其中多为建设型债务，或可形成以经营收入作为偿债来源的优质资产，或可得到中央偿债补助；且近年来云南省政府不断完善政府债务管理体制机制，管控措施逐步加强，债务风险总体可控。

截至2017年末，云南省政府债务余额为6736.8亿元，较2016年末增加383.6亿元，其中一般债务4767.3亿元，较2016年末增加391.0亿元，专项债务1969.5亿元，较2016年末减少7.5亿元。从债务级次看，2017年末云南省政府债务中省本级、州（市）级和县（市、区）级政府债务分别占比24.3%、37.7%和38.0%。从地区分布看，2017年末全省政府债务主要集中于昆明市、省本级和玉溪市，债务余额分别为2095.8亿元、1634.7亿元、509.9亿元，分别占全省政府债务的31.1%、24.3%、7.6%。从资金来源看，地方政府债券、银行贷款、尚未竣工决算的应付工程款是全省政府债务的主要来源，2017年末分别为5776.0亿元、310.2亿元和301.6亿元，合计占全省政府债务的94.8%。从债务资金投向看，云南省政府债务资金主要用于基础设施建设和公益性项目，较好地保障了地方经济社会发展的资金需要，推动了民生改善和社会事业发展。一般公共服务部、交通运输部、城乡社区部、国有企业、国土资源部、资源勘探电力信息部、农林水部和教育部是政府债务的主要承担部门，2017年末上述八个部门政府债务占全省的97.9%。

根据2014年1月公告的《云南省政府性债务审计结果》，截至2012年末，云南省政府债务的债务率为77.14%。自《国务院关于加强地方政府性债务管理的意见》（国发〔2014〕43号）文件出台以来，云南省不断加强地方政府债务规模控制，截至2017年末，云南省地方政府债务余额较财政部核定的云南省2017年末地方政府债务限额7522.1亿元少785.3亿元，政府债务迅速增长的势头得到了有效遏制。

从偿债年度看，截至2017年末云南省政府债务中未到期债务6508.8亿元，以中长期债务为主。其中，2018年到期604.2亿元、2019年到期576亿元、2020年到期875.7亿元、2021年到期684.3亿元、2022年及

以后到期 3768.5 亿元。整体看，云南省债务规模在可控范围内，且多为建设型债务，期限结构偏长期，地区债务风险总体可控。

云南省债务资金主要投向交通运输、市政建设及公益性项目等，不仅对省内各项事业及经济社会的长远发展发挥了重要积极作用，而且形成了大量优质资产，大多有经营收入作为偿债来源。截至 2017 年末，全省高速公路通车总里程突破 5000 公里，机场密度较高，全省“五网”建设及滇中城市群建设取得较大突破。

虽然云南省政府还贷二级公路债务规模较大，但中央充分考虑云南省的特殊情况，对该类债务偿付提供补助。2014 年，财政部、交通运输部、国家发改委按照全国统一的政策对云南省政府还贷二级公路债务进行了认定，最终确认债务余额 470.24 亿元纳入中央补助范围。根据中央明确的西部省份补助 60% 的比例，云南省可获得中央偿债补助资金 282.14 亿元，中央财政已全额安排到位。对于未纳入中央补助范围的云南省二级公路债务，中央将根据财力许可、云南债务负担等因素，统筹研究下一步处理办法。

云南省积极采取措施加强地方政府性债务管理。近年来，云南省不断规范政府性债务管理，建立了规范的举债融资机制、限额管理、预算管理、风险预警和应急处置等管理体系，不断提升风险防控能力。2017 年，云南省在全国率先成立了政府性债务管理委员会，作为全省政府性债务管理的议事决策机构，实现了政府性债务统一归口管理；全省 14 个州（市）参照省级成立了政府性债务管理委员会；出台了《云南省防范化解政府性债务风险方案》、《云南省防范化解政府隐性债务风险实施方案》、《云南省政府性债务管理办法》、《云南省政府性债务风险应急处置预案》和《云南省通过政府和社会资本合作模式化解存量政府性债务实施方案》，完成了 1+5+6 政府债务管理制度体系²¹构建工作，加上与财政部驻云南省专员办联合印发了地方政府债务监督暂行办法，初步构建起云南省政府性债务管理“借、用、管、还”制度体系，基本形成覆盖地方政府债务管理各个环节的风险防控体系。此外，云南省还持续完善了风险预警和应急处置机制，定期组织测算评估各地方政府债务风险，对列入风险预警和提示名单的高风险地区，督促多渠道筹集资金消化存量债务，逐步将风险指标控制到警戒线以内；制定出台了《云南省政府性

²¹ “1”即云南省政府印发了《云南省深化政府性债务管理体制改革的实施方案》；“5+6”即以云南省政府名义出台了《云南省防范化解政府性债务风险方案》、《云南省防范化解政府隐性债务风险实施方案》、《云南省政府性债务管理办法》、《云南省政府性债务风险应急处置预案》、《云南省通过政府和社会资本合作模式化解存量政府性债务实施方案》，云南省财政厅陆续下发了 6 个债务管理配套文件。

债务风险应急处置预案》，明确划分了政府性债务风险事件等级，分类制定了应急处置措施，严防产生系统性和区域性风险；2016年开始将债务风险状况作为新增债券额度重要分配因素，向低风险地区倾斜，并将控制政府债务风险、消化存量债务、降低债务率与一般性转移支付挂钩。

在政府性债务化解方面，云南省坚持“谁举借、谁偿还，谁审批、谁负责”，各级政府是政府债务的偿还主体，积极落实偿债责任，明确偿债来源，按时还本付息；通过争取二级公路中央偿债资金补助、成品油税费改革转移支付资金、统筹融资平台公司等企事业单位自有资金等渠道积极筹措偿债资金，探索通过PPP模式引入社会资本等方式，实现对存量债务的剥离和消化。此外，2015年以来，云南省发行了一定规模的地方政府债券，募集资金主要用于置换存量债务，有利于缓解市县级债务偿付压力，同时有助于减轻举债主体利息负担。2015-2017年云南省分别发行地方政府债券1567.40亿元、2065.70亿元和1929.90亿元，分别位列全国已公开发债省（区、市）第7位、第13位和第7位，其中置换债券分别为1358.4亿元、1701.0亿元和1422.6亿元。总体来看，云南省各地政府债务管理工作总体有序，全省政府债务风险可控。

（四）云南省政府治理状况

近年云南省政府运行效率及服务能力持续提高；能够较为及时公开披露各种政务信息，渠道不断创新，呈多元化态势，信息透明度较好；云南省依托国家政策，立足地区实际，制定了一系列可行的地区经济、社会发展规划，政府战略管理能力较强。

为提高开放程度，进一步吸引投资要素向省内集聚，云南省政府重点推进政府职能转变，深化行政审批制度改革。2013年2月，云南省政府印发《云南省人民政府关于简政放权取消和调整部分省级行政审批项目的决定》（云政发〔2013〕44号），决定取消和调整202项行政审批项目；2015年1月，云南省政府办公厅印发《云南省人民政府办公厅关于实施云南省人民政府职能转变方案任务分工的通知》（云政办发〔2015〕6号），要求以转变职能为核心，大力简政放权，优化职能配置，规范权力运行，提高行政效能，以达到行政审批项目精简、审批环节优化、行政效能提高的目的。云南省政府在简政放权、改善管理和依法行政方面制订了详细内容，并明确牵头主体和完成时间，努力建设“方便、快捷、效率”政府。2016年云南省政府要求将涉及群众个人事项的审批和服务事项全面下放到基层，省直部门不再直接办理群众个人事项。2017年4

月，云南省政府印发《云南省 2017 年推进简政放权放管结合优化服务改革工作要点》，要求积极推进相对集中行政许可权，探索“一颗印章管审批”模式，并进一步深化收费清理改革。自相关政策出台以来，云南省行政审批制度改革已取得一定成效。省级行政审批事项持续精简，仅 2014 年就共精简 160 项；相关部门之间的横向联动加强，事中事后的监管得到强化，省、州市、县（市区）三级联动审批运行机制和监管机制正在逐步建立。2016 年云南省政府继续加强自身建设，取消和调整省级行政许可事项 48 项、行政许可外的行政确认等行政职权 24 项，清理规范中介服务事项 133 项；2017 年云南省推进“放管服”改革 10 条措施，取消省级部门行政许可事项 101 项、中介服务事项 25 项，启动实施“32 证合一”改革。云南省政府运行效率和服务能力持续提升。

云南省政府信息透明度水平总体较好，能够根据《中华人民共和国政府信息公开条例》（以下简称《条例》）、《云南省政府信息公开规定》（以下简称《规定》）及《云南省人民政府办公厅政府信息主动公开工作规程（试行）》，较为及时地披露政务信息。2016 年云南省各地各部门通过政府（部门）网站、新闻发布会、政府公报（政报）、政府微信微博以及其他便于公众知晓的方式，累计主动公开政府信息 196.66 万条，公开内容涉及行政权责清单、财政资金信息、公共资源配置信息、重大建设项目信息、公共服务信息、公共监管信息等。其中通过政府（部门）网站公开信息 133.67 万条，比 2015 年增长 5.6%；召开新闻发布会 957 场，发布政策解读稿件 9282 篇，全年政府公报（政报）公开政府信息 15017 条。此外，2016 年云南省政务服务“96128”电话专线累计应答电话 46.75 万通，转接电话 7.30 万通，转接成功率 93.24%，满意度 98.11%；全省通过政务微博发布政府信息 35.58 万条。未来，云南省政府将继续认真落实国务院政府信息公开工作的要求，通过深化全省政府信息公开工作、加强政府网站和新闻发布会等平台建设、做好政府信息依法申请公开工作、加强督促检查及机制建设等方面，进一步增强政府信息公开实效。

战略管理方面，近年来，云南省政府在我国社会建设、经济发展、文化强国战略等的引导下，积极制定并稳步实施了《云南省新型城镇化规划（2014-2020 年）》、《云南省主体功能区规划》和《滇中城市经济圈一体化发展总体规划（2014-2020 年）》等一系列重要发展规划，为云南省经济发展和社会建设指明了方向。2016 年，云南省出台《云南省国民经济和社会发展第十三个五年规划纲要》，为云南省下一阶段经济发展和建设指明了方向。

依托中央“一带一路”建设、中国-东盟自由贸易区的发展、澜沧江-湄公河次区域的合作及孟中印缅经济走廊建设的推进，云南省加快路、水、航空、能源和互联网五大网络建设，积极推动国际运输合作，构建“互联互通”交通与信息运输支撑体系，积极构建全方位开放新格局。

在经济结构调整和转型升级方面，云南省要求着力提升产业综合竞争力。农业方面，加快高原特色农业现代化建设，即转变农业经营方式，创新农村产权制度改革，强化农业科技创新，加强农产品新型物流体系建设，增强农业产业协调发展能力，促进农业绿色安全发展。走规模适中，资源节约，环境友好的高原特色农业现代化方向。工业方面，加大供给侧改革力度，推动烟草、非烟轻工、冶金、化工、建材、能源等传统行业转型升级，并积极培育生物医药及大健康、信息等重点产业发展。服务业方面，深入实施服务经济倍增计划；加强重要物流节点、口岸、综合交通枢纽等物流、仓储基础设施和通道建设，加快推进昆明长坡泛亚国际物流园区等园区建设；着力打造产业集中、特色鲜明的服务外包聚集区，大力开拓面向南亚和东南亚的服务外包市场；提高以旅游业为代表的的生活性服务业的品质。

三、结论

云南省是我国重要的边疆及多民族省份，是面向南亚和东南亚的辐射中心，是“一带一路”建设中的重要省份，也是长江经济带覆盖省份。全省生物、水能及矿产等资源丰富，盛产烟、糖、茶、橡胶及花卉。依托资源优势，全省形成了以烟草、旅游、电力、矿产和生物为主导的产业格局。现阶段云南省经济增长主要依靠投资拉动，近年来全省将生物医药及大健康、旅游文化、信息等八大产业作为战略发展重点，经济总量保持增长态势，经济增速高于全国平均水平。随着“一带一路”及长江经济带战略的深化实施，全省沿边开放优势有望进一步发挥，经济发展深具潜力。

得益于经济的增长和上级政府的持续大力支持，云南省财力保持增长态势，财政平衡能力较强。近三年全省一般公共预算收入实现增长，以税收收入为主；持续稳定的中央转移支付大幅增强了全省的财政保障能力，较好地满足了民生、基础设施建设等领域的支出需求；全省政府性基金预算收入以国有土地使用权出让收入为主，在土地市场行情推动下，近年来收入规模持续上升，基本可覆盖政府性基金预算支出。

由于市政交通及民生等方面的大力投入，云南省形成了一定规模的

政府债务，其中多为建设型债务，或可形成以经营收入作为偿债来源的优质资产，或可得到中央偿债补助；且近年来云南省政府不断完善政府债务管理体制机制，管控措施逐步加强，债务风险总体可控。

近年云南省政府运行效率及服务能力持续提高；能够较为及时的公开披露各种政务信息，渠道不断创新，呈多元化态势，信息透明度较好；云南省依托国家政策，立足地区实际，制定了一系列可行的地区经济、社会发展规划，政府战略管理能力较强。

本期债券全部为新增债券，募集资金专项用于土地储备项目；偿债资金来源于对应地块未来出让获得的国有土地使用权出让收入。本期债券收入、支出、还本、付息等纳入政府性基金预算管理，偿债保障程度高。根据云南省财政厅提供的资料，本期债券募投项目预计可实现的土地出让收入均能覆盖拟使用募集资金本息，但土地收储实际进展及出让收益情况需持续关注。

跟踪评级安排

根据政府业务主管部门要求以及对地方债信用评级的指导意见，在本次评级的信用等级有效期【至 2019 年云南省土地储备专项债券（一期）—2019 年云南省政府专项债券（一期）的约定偿付日止】内，本评级机构将对其进行持续跟踪评级，包括持续定期跟踪评级与不定期跟踪评级。

跟踪评级期间，本评级机构将持续关注云南省经济金融环境的变化、影响财政平衡能力的重大事件、云南省政府履行债务的情况等因素，并出具跟踪评级报告，以动态地反映云南省政府债券的信用状况。

（一）跟踪评级时间和内容

本评级机构对本期债券的跟踪评级的期限为本评级报告出具日至失效日。

定期跟踪评级将在本次信用评级报告出具后每 1 年出具一次正式的定期跟踪评级报告。定期跟踪评级报告与首次评级报告保持衔接，如定期跟踪评级报告与上次评级报告在结论或重大事项出现差异的，本评级机构将作特别说明，并分析原因。

不定期跟踪评级自本次评级报告出具之日起进行。在发生可能影响本次评级报告结论的重大事项时，云南省政府应根据已作出的书面承诺及时告知本评级机构相应事项。本评级机构及评级人员将密切关注与云南省有关的信息，在认为必要时及时安排不定期跟踪评级并调整或维持原有信用级别。

（二）跟踪评级程序

跟踪评级将按照收集评级所需资料、现场调研、评级分析、评级委员会评审、出具评级报告、公告等程序进行。

本评级机构的跟踪评级报告和评级结果将对业务主管部门及业务主管部门要求的披露对象进行披露。

在持续跟踪评级报告出具之日后五个工作日内，云南省政府和本评级机构应在业务主管部门指定媒体及本评级机构的网站上公布持续跟踪评级结果。

附录：

评级结果释义

根据财政部《关于做好 2015 年地方政府专项债券发行工作的通知》，地方政府专项债券信用评级等级符号及含义如下：

等级	含义
AAA 级	对应的政府性基金或专项收入收支状况、对应项目建设运营状况极好，偿还债务的能力极强，基本不受不利经济环境的影响，违约风险极低。
AA 级	对应的政府性基金或专项收入收支状况、对应项目建设运营状况很好，偿还债务的能力很强，受不利经济环境的影响不大，违约风险很低。
A 级	对应的政府性基金或专项收入收支状况、对应项目建设运营状况较好，偿还债务能力较强，较易受不利经济环境的影响，违约风险较低。
BBB 级	对应的政府性基金或专项收入收支状况、对应项目建设运营状况一般，偿还债务能力一般，受不利经济环境影响较大，违约风险一般。
BB 级	对应的政府性基金或专项收入收支状况、对应项目建设运营状况较差，偿还债务能力较弱，受不利经济环境影响很大，违约风险较高。
B 级	对应的政府性基金或专项收入收支状况、对应项目建设运营状况很差，偿还债务的能力较大地依赖于良好的经济环境，违约风险很高。
CCC 级	对应的政府性基金或专项收入收支状况、对应项目建设运营状况极差，偿还债务的能力极度依赖于良好的经济环境，违约风险极高。
CC 级	对应的政府性基金或专项收入收支状况、对应项目建设运营状况极差，基本不能偿还债务。
C 级	对应的政府性基金或专项收入收支状况、对应项目建设运营状况极差，不能偿还债务。

注：AAA 级可用“-”符号进行微调，表示信用等级略低于本等级；AA 级至 B 级可用“+”或“-”符号进行微调，表示信用等级略高于或低于本等级。